



SØKORTRETTELSE

DANISH CHART CORRECTIONS

9
2025

Rettelse nr. / Correction no.

58 - 68

Kort / Chart	Rettelse nr. / Correction no.	Kort / Chart	Rettelse nr. / Correction no.
103 (INT 1303)	58	143 (INT 1369)	64
113	59	160	65, 66
134 (INT 1334)	60	196	67, 68
142 (INT 1368)	61, 62, 63		

Søkortrettelser / Danish Chart Corrections

på / via
www.gst.dk

Søkortrettelser indeholder de officielle rettelser til danske og grønlandske søkort. Oplysningerne i parentes efter rettelserne refererer til EFS (nr./løbenr. år) eller anden kilde.
Chart Corrections contains the official corrections to Danish and Greenland charts. The figures in brackets after the corrections refer to EFS (no./serial no. year) or other source.

Ophavsret
Geodatastyrelsen har ophavsret til sine søkort, havneplaner og nautiske publikationer. Geodatastyrelsens ophavsret omfatter også enhver rettelse af dette materiale som angivet i nærværende publikation.
Ophavsretten omfatter enhver hel eller delvis gengivelse af materialet, herunder ved kopiering og tilgængeliggørelse i oprindelig eller ændret form.
Rettelserne i nærværende publikation må benyttes af den enkelte sejler/navigatør med henblik på opdatering/rettelse af vedkommendes retmæssige eksemplarer af søkort, havneplaner og nautiske publikationer fra Geodatastyrelsen.
Al øvrig benyttelse af rettelserne i nærværende publikation kræver en forudgående skriftlig tilladelse fra Geodatastyrelsen. Anmodning herom sendes til gst@gst.dk.

Copyright
All nautical charts, harbour charts and nautical publications published by the Danish Geodata Agency are protected by copyright. The Danish Geodata Agency's copyright includes any and all corrections to these charts and publications, including the contents of this publication. The distribution of any partial or complete copy of the above-named charts, publications and corrections, whether by copying or by release of their contents in original or revised form, is prohibited. The corrections in this publication are permitted for use by individual mariners or navigators in updating or correcting their legal copies of nautical charts, harbour charts and nautical publications published by the Danish Geodata Agency. Any other use of the contents of this publication requires entry into a written contract with the Danish Geodata Agency. Requests for such contract entry can be sent to gst@gst.dk.

Rettelse nr. /
Correction no.
Kort / Chart

58 103 (INT 1303)	Omø SW Tilføj medfølgende udsnit <i>Insert accompanying block</i>		55°06,11'N 011°04,70'E (NM-069-25, og GST 30. januar 2025)
59 113	Horsens Fjord Tilføj medfølgende udsnit <i>Insert accompanying block</i>		55°50,90'N 009°55,43'E (NM-1040-2024, og Horsens Kommune 7. november 2024)
60 134 (INT 1334)	Frihavnen Tilføj medfølgende udsnit <i>Insert accompanying block</i>		55°42,38'N 012°35,93'E (NM-1258-24, og By & Havn 5. december 2024)
61 142 (INT 1368)	Omø SW Tilføj medfølgende udsnit <i>Insert accompanying block</i>		55°06,42'N 011°05,23'E (NM-069-25, og GST, 30. januar 2025)
62 142 (INT 1368)	Omø Stålgunde SW Udtag på 1) / <i>Delete in 1)</i> Tilføj dybde på 2) / <i>Insert depth in 2)</i>	12 ₇ 10 ₆	1) 55°00,708'N 011°03,393'E 2) 55°00,774'N 011°03,487'E (NM-070-25, og GST, 30. januar 2025)
63 142 (INT 1368)	Helleholms Flak Tilføj medfølgende udsnit <i>Insert accompanying block</i>		55°07,34'N 011°14,54'E (NM-088-25, NM-089-25, NM-103-25, NM-132-25, NM-133-25, og GST, 7. januar 2025)
64 143 (INT 1369)	Helleholms Flak Tilføj medfølgende udsnit <i>Insert accompanying block</i>		55°09,23'N 011°13,94'E (NM-103-25, NM-132-25 NM-133-25, og GST, 7. januar 2025)
65 160	Vejrø Tilføj medfølgende udsnit <i>Insert accompanying block</i>		55°02,98'N 011°21,34'E (NM-086-25, NM-102-25, og GST, 7. februar 2025)
66 160	Helleholms Flak Tilføj medfølgende udsnit <i>Insert accompanying block</i>		55°07,29'N 011°14,77'E (NM-088-25, NM-089-25, NM-103-25, NM-132-25, NM-133-25, og GST, 7. januar 2025)

67	Rødbyhavn	
196	<i>Erstat plan med medfølgende plan</i>	
Plan A	<i>Replace plan by accompanying plan</i>	
		(Femern A/S, 4. marts 2025)

68	Tunnelhavn	
196	Tilføj medfølgende udsnit	54°37,90'N 11°22,33'E
	<i>Insert accompanying block</i>	
		(Femern A/S, 4. marts 2025)

DIVERSE MEDDELELSER / MISCELLANEOUS INFORMATION

Ændringer i format for Søkortrettelser: Overgang til løbende publicering i simpelt format

Fra den 1. april 2025 udgår den ugentlige publikation: *Søkortrettelser*. Rettelser vil fremover blive publiceret løbende på Geodatastyrelsens hjemmeside. Søkortrettelser vil fortsat være tilgængelige via siden 'Kort for kort' på www.gst.dk. Formatet vil fremover være én fil med akkumulerede rettelser for det pågældende kort. Ændringen i formatet består hovedsageligt i, at kortudsnit og planer ikke længere vil blive anvendt, men i stedet vil beskrivelser af rettelser udelukkende være tekstbaserede og på engelsk. Ændringen sker i forbindelse med overgangen til en Print on Demand løsning for papirsøkort.

Om søkortrettelser

Opdaterede søkort er afgørende for sikker sejlads. Brugere af papirsøkort skal anvende de nyeste udgaver og løbende ajourføre dem med relevante rettelser. Søkortrettelser indeholder beskrivelse af de ændringer og rettelser, som er nødvendige at tilføje for at opdatere papirsøkort for farvandene omkring Danmark og Grønland.

For hovedparten af rettelserne til søkort er kilden Efterretninger for Søfarende (EfS). For en mindre part af rettelserne er kilderne aktører som f.eks. havne, entreprenører, kabelejere m.fl.

Papirsøkort er ved udgivelse rettet til og med det søkortrettelsesnummer, der er angivet i nederste venstre hjørne af kortet. Ved anskaffelse af søkort skal brugerne være opmærksom på, at rettelser, der er fremkommet efter det angivne søkortrettelsesnummer, skal tilføjes søkortet af brugeren selv.

Et behov for ændringer

Søkortrettelser er den primære kilde til ajourføring af papirsøkort og bidrager til sikker sejlads. Den teknologiske udvikling har dog medført, at flere søfarende i stigende grad anvender digitale løsninger til navigation (elektroniske søkort), mens brugen af papirsøkort og dermed publikationen *Søkortrettelser* er blevet mindre udbredt.

For fortsat at understøtte brugen af papirsøkort overgår Geodatastyrelsen til et mere simpelt format og en administrativ lettere løsning til publicering af søkortrettelser til papirsøkort. Denne ændring harmonerer med overgangen til Print on Demand (POD) for papirsøkort, som sikrer en mere fleksibel, tidssvarende og ressourceeffektiv distribution af opdaterede søkort. Læs mere om POD i artiklen her: www.gst.dk/nyhed-pod

Nuværende format for Søkortrettelser


Publikationen *Søkortrettelser* er i dag ét samlet dokument, som indeholder den seneste uges rettelser til flere kort. Publikationerne er tilgængelige på Geodatastyrelsens hjemmeside: www.gst.dk. Brugere kan ved hjælp af oversigterne under siden 'Kort for kort' finde de søkortrettelser, som er akkumuleret til hvert af søkortene. Desuden varsler *Søkortrettelser* om forventede udgivelser af nye søkort, nye udgaver og ajourførte optryk af søkort.

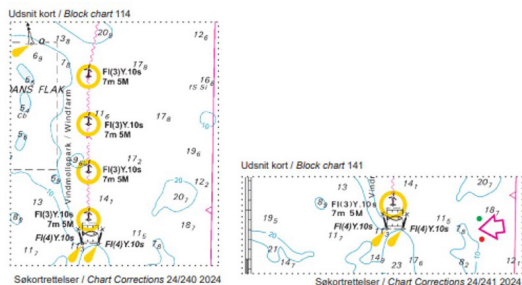
Rettelserne er beskrevet med tekst – handling (tilføj, udtag, erstat), symboler og positioner – eller ved hjælp af kortudsnit/planer. Rettelser med samme kilde er beskrevet til papirsøkort i alle tilgængelige målestokke. Publikationen *Søkortrettelser* er hidtil udkommet hver onsdag med beskrivelser af rettelserne på dansk og engelsk.

Fremtidigt format for søkortrettelser

Fra den 1. april 2025 vil søkortrettelser blive publiceret løbende pr. kort på Geodatastyrelsens hjemmeside: www.gst.dk. Ændringen sker i forbindelse med overgangen til POD for papirsøkort.

Det nuværende format af den ugentlige publikation *Søkortrettelser* udgår. Publiceringen af rettelserne vil således ske løbende på siden 'Kort for kort' på www.gst.dk. Brugere kan fortsat finde de rettelser, som er akkumuleret til hvert af søkortene, dog fremover samlet i én fil for det pågældende kort.

236 102	Paludans Flak Tilføje / Insert	 Buoyed	55°42,419'N 010°35,032'E <small>(24/570 2024)</small>
240 114 (INT 1377)	Paludans Flak Tilføje medfølgende udsnit Insert accompanying block		55°43,277'N 010°35,007'E <small>(24/570 2024)</small>
241 141 (INT 1370)	Paludans Flak Tilføje medfølgende udsnit Insert accompanying block		55°42,34'N 010°34,76'E <small>(24/570 2024)</small>



Eksempel på eksisterende format for Søkortrettelser
(vedr. havbrug)

Denmark. Kattegat. Paludans Flak S. Marine farm established. IM-570-24	00009-25	2025-02-27
Insert marine farm (INT 1: K48.1-48.2) in the area defined by positions 1) - 4). The marine farm is buoyed as stated.		
1) 55° 42.523'N - 010° 35.176'E		
2) 55° 42.522'N - 010° 34.887'E		
3) 55° 42.310'N - 010° 34.891'E yellow spar buoy with cross topmark, F1(4)Y.10s		
4) 55° 42.309'N - 010° 35.177'E yellow spar buoy with cross topmark, F1(4)Y.10s		
Charts: 102, 114 (INT 1377), 141 (INT 1370)		

Eksempel på nyt format for søkortrettelse
(med forbehold for justeringer i endeligt format)

Alle rettelselser vil blive beskrevet med tekst - handling (tilføj, udtag, erstat) og positioner.

Kortudsnit og planer vil udgå af rettelselserne. Symboler vil ligeledes ikke blive anvendt ved beskrivelse af rettelselserne. I forbindelse med rettelselser, som eksempelvis omfatter ændringer i afmærkninger, vil beskrivelsen af afmærkningerne blive tekstuel i lighed med beskrivelserne i EfS. Henvisninger til publikationen Kort 1 INT 1 (symboler, forkortelser og begreber i søkort) vil eventuelt blive anvendt for at vejlede brugerne. Rettelselserne vil kun blive beskrevet på engelsk.

Hvis det ikke er muligt at beskrive en rettelse med tekst, vil en opdatering af det pågældende kort blive foretaget, og en ny udgave blive gjort tilgængelig.

Generalisering: Rettelse beskrives til største målestok

Brugere, der foretager rettelselser i deres papirsøkort, bør fremover være særligt opmærksomme på generalisering af rettelselser i kort. Publikation af søkortrettelser vil fremover beskrives til søkort i største målestok. Brugere vil sædvanligvis først udføre rettelselser i kort i største målestok. For kort i mindre målestok, skal brugerne selv tage stilling til, hvordan rettelselser udføres – dvs. selv foretage generalisering.

Tilsvarende gør sig gældende for tilføjelse af objekter. Brugere må selv håndtere, at objekter på samtlige oplyste positioner i søkortrettelsen skal tilføjes i et kort, mens det i andre målestokke måske kun er på en del af de oplyste positioner, at objekter skal tilføjes.

Rettelselser – eksempelvis tilføjelse af et havbrug (areal) – som rækker ud over rammen i kort i størst målestok, må brugerne først udføre rettelsen i kort i mindre målestok, og derved finde ramme-positioner for kort i størst målestok.

For rettelselser – eksempelvis tilføjelse af en række afmærkede målestationer – hvoraf en del befinder sig uden for rammen af søkort i størst målestok, må brugerne selv udlede, hvilke målestationer, der hører til i kort i størst målestok og kort i de øvrige målestokke.

Yderligere information

Har du spørgsmål til det nye format for søkortrettelser, kan du kontakte Geodatastyrelsen via vores hjemmeside. www.gst.dk

Format Change for Chart Corrections: Transition to Continuous Publication in Simple Format

From 1 April 2025, the Danish Geodata Agency will discontinue publication of: *Chart Corrections*. Going forward, corrections will be published continuously on the website of the Danish Geodata Agency. Chart corrections will continue to be made available via the Chart by Chart page on www.eng.gst.dk. The format going forward will be one file with all of the accumulated corrections for the chart in question. The change in format will be that blocks and plans will no longer be used. Instead, the descriptions of the corrections will be exclusively text-based and in English. This change is being made in connection with the transition to a print-on-demand solution for paper nautical charts.

About Chart Corrections

Up-to-date nautical charts are essential for safe navigation. Users of paper charts should always use the latest editions and update them regularly with relevant corrections. Chart corrections contain descriptions of the corrections that need to be added to the paper charts in order to update the paper charts over the waters around Denmark and Greenland

For the majority of chart corrections, the source is Danish Notices to Mariners (Efterretninger for Søfarende). A smaller number of corrections originate from sources like ports, contractors, cable owners, and others.

Paper charts are, upon their publication, corrected up to and including the chart correction number indicated in the lower left corner of the chart. When acquiring a paper chart, users should be aware that any corrections released after the specified chart correction number must be manually added to the paper chart by the user.

A need for change

Chart corrections are the primary source for updates to paper charts and they contribute to safe navigation. However, technological developments have led to more and more seafarers using digital solutions for navigation (electronic charts), while the use of paper charts, and thus the publication Chart Corrections, has become less widespread.

In order to continue to support the use of paper nautical charts, the Danish Geodata Agency is transitioning to a simpler format and an administratively simpler solution for the publication of chart corrections for paper charts. This change aligns with the transition to a print-on-demand (POD) solution for paper charts and will help to ensure the more flexible, timely and resource-efficient distribution of updated charts. Read more about POD in the article here: www.eng.gst.dk/news-pod

Current format for Chart Corrections


Today, the publication Chart Corrections is a single document containing the last week's corrections to multiple charts. Publications are available via the Danish Geodata Agency's website: www.eng.gst.dk. With the help of the overviews on the Chart by Chart page, users can find the Chart Corrections that have been accumulated for each of the charts. In addition, Chart Corrections also announces upcoming publications of new charts, new editions and updated reprints of charts.

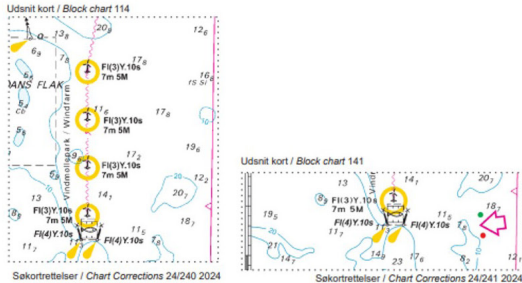
The corrections are described by text – action (insert, delete, replace), symbols and positions – or via blocks/plans. Corrections with the same source are described for paper charts in all available scales.

Until now, Chart Corrections has been published every Wednesday with descriptions of the corrections in both Danish and English.

Future format for Chart Corrections

From 1 April 2025, Chart Corrections will be published on an on-going basis per chart on the Danish Geodata Agency's website: www.eng.gst.dk. This change is being made in connection with the transition to POD for paper charts.

236 102	Paludans Flak Tilføj / Insert	 Buoyed	55°42,419'N 010°35,032'E (24/570 2024)
240 114 (INT 1377)	Paludans Flak Tilføj medfølgende udsnit Insert accompanying block		55°43,277'N 010°35,007'E (24/570 2024)
241 141 (INT 1370)	Paludans Flak Tilføj medfølgende udsnit Insert accompanying block		55°42,34'N 010°34,76'E (24/570 2024)



Example of existing format for nautical chart corrections
(regarding marine farm)

Denmark. Kattegat. Paludans Flak S. Marine farm established. NH-570-24	00009-25	2025-02-27
Insert marine farm (INT 1: K48.1-48.2) in the area defined by positions 1) - 4). The marine farm is buoyed as stated.		
1) 55° 42.523'N - 010° 35.176'E		
2) 55° 42.522'N - 010° 34.887'E		
3) 55° 42.318'N - 010° 34.891'E yellow spar buoy with cross topmark, F(4)Y.10s		
4) 55° 42.309'N - 010° 35.177'E yellow spar buoy with cross topmark, F(4)Y.10s		
Charts: 102, 114 (INT 1377), 141 (INT 1370)		

Example of new format for nautical chart corrections
(subject to adjustments in the final version)

The current format of a weekly publication entitled Chart Corrections is being discontinued. Corrections will instead be published continuously on the Chart by Chart page on www.eng.gst.dk. Users can still find the corrections that have been accumulated for each of the charts, but in the future, they will be compiled together in a single file for the chart in question.

All corrections will be described by text – action (insert, delete, replace) and positions. Blocks and plans will no longer be used in the corrections. Symbols will similarly no longer be used when describing the corrections. In connection with corrections such as those which concern changes to the buoyage, the description of the buoyage will be textual, similar to the descriptions in the Danish Notices to Mariners. References to the publication Kort 1 INT 1 (symbols, abbreviations and terms used on charts) may be used to guide users. The corrections will only be described in English.

If it is not possible to describe a correction using text, an update of the chart concerned will be made and a new edition will be released.

Generalization: Corrections are described for the largest scale

In future, users who make corrections to their paper charts should pay particular attention to the generalization of chart corrections. Going forward, chart corrections will be described in relation to the largest scale. Typically users will begin by making corrections to charts in the largest available scale. For smaller-scale charts, users must decide for themselves how corrections are to be made – i.e. they must generalize themselves.

The same applies when adding objects. Users must consider the fact that objects at all listed positions in the chart correction must be added to the chart, while at other scales, it may only be necessary to add objects at some of the listed positions.

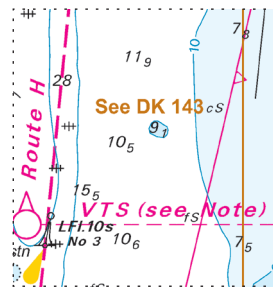
For corrections – such as adding a marine farm (area) – which extend beyond the border in the largest-scale chart, users must first add the correction to the smaller-scale chart, thereby identifying frame positions for the largest-scale chart.

For corrections – such as adding a number of buoyed measuring stations – which are partly located outside the border of charts at the largest scale, users must deduce for themselves which measuring stations belong on charts at the largest scale and on charts at the other scales.

Additional information

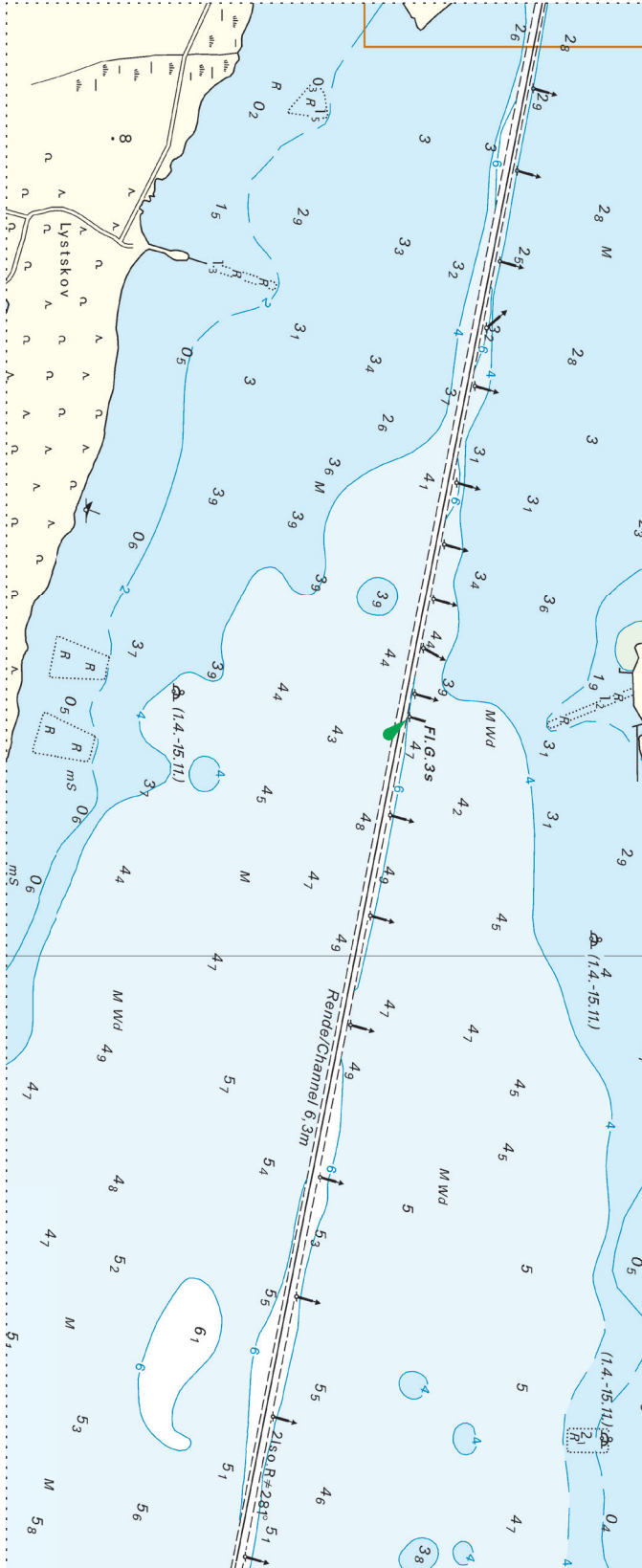
If you have any questions about the new format for chart corrections, you can contact the Danish Geodata Agency via our website. <https://eng.gst.dk>

Udsnit kort / Block chart 103



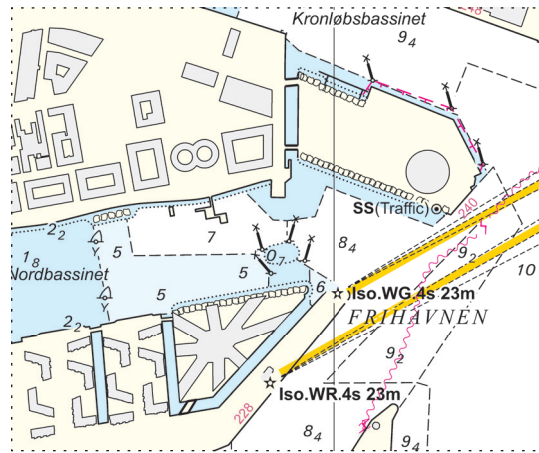
Søkortrettelser / Chart Corrections 9/58 2025

Udsnit kort / Block chart 113



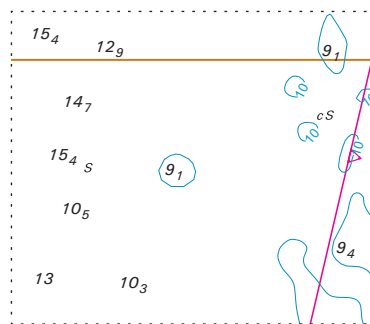
Søkortrettelser / Chart Corrections 9/59 2025

Udsnit kort / Block chart 134

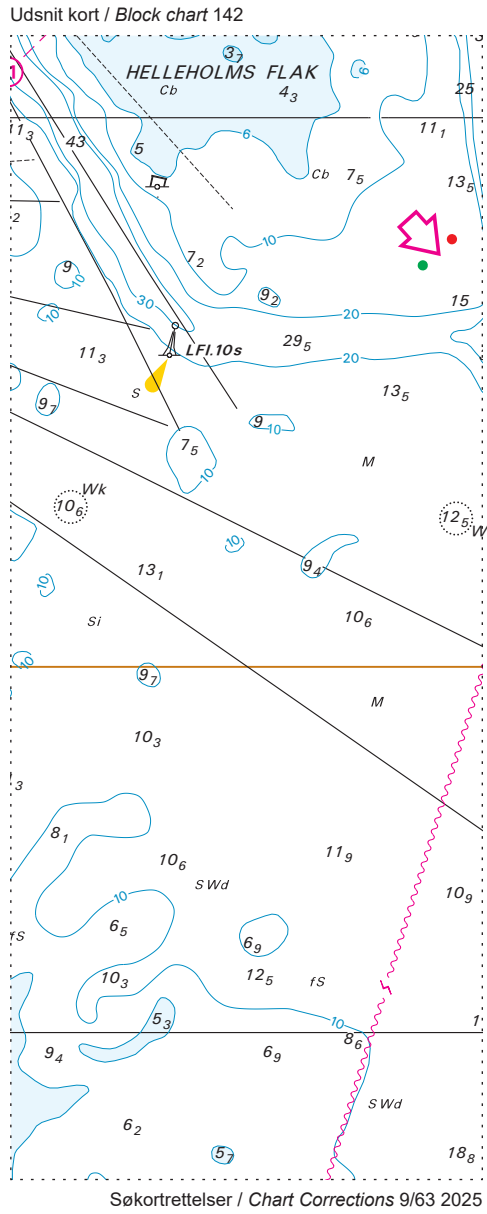


Søkortrettelser / Chart Corrections 9/60 2025

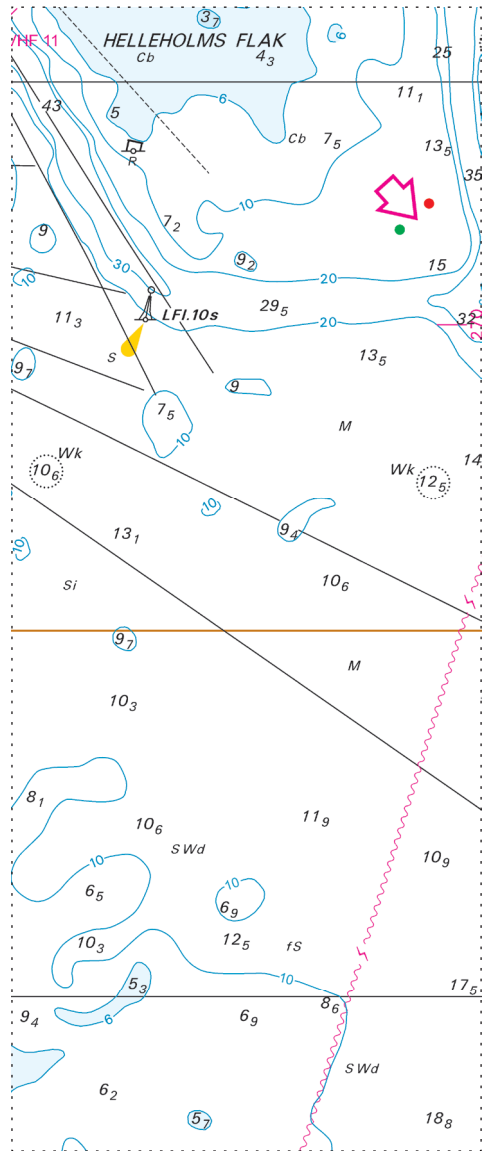
Udsnit kort / Block chart 142



Søkortrettelser / Chart Corrections 9/61 2025

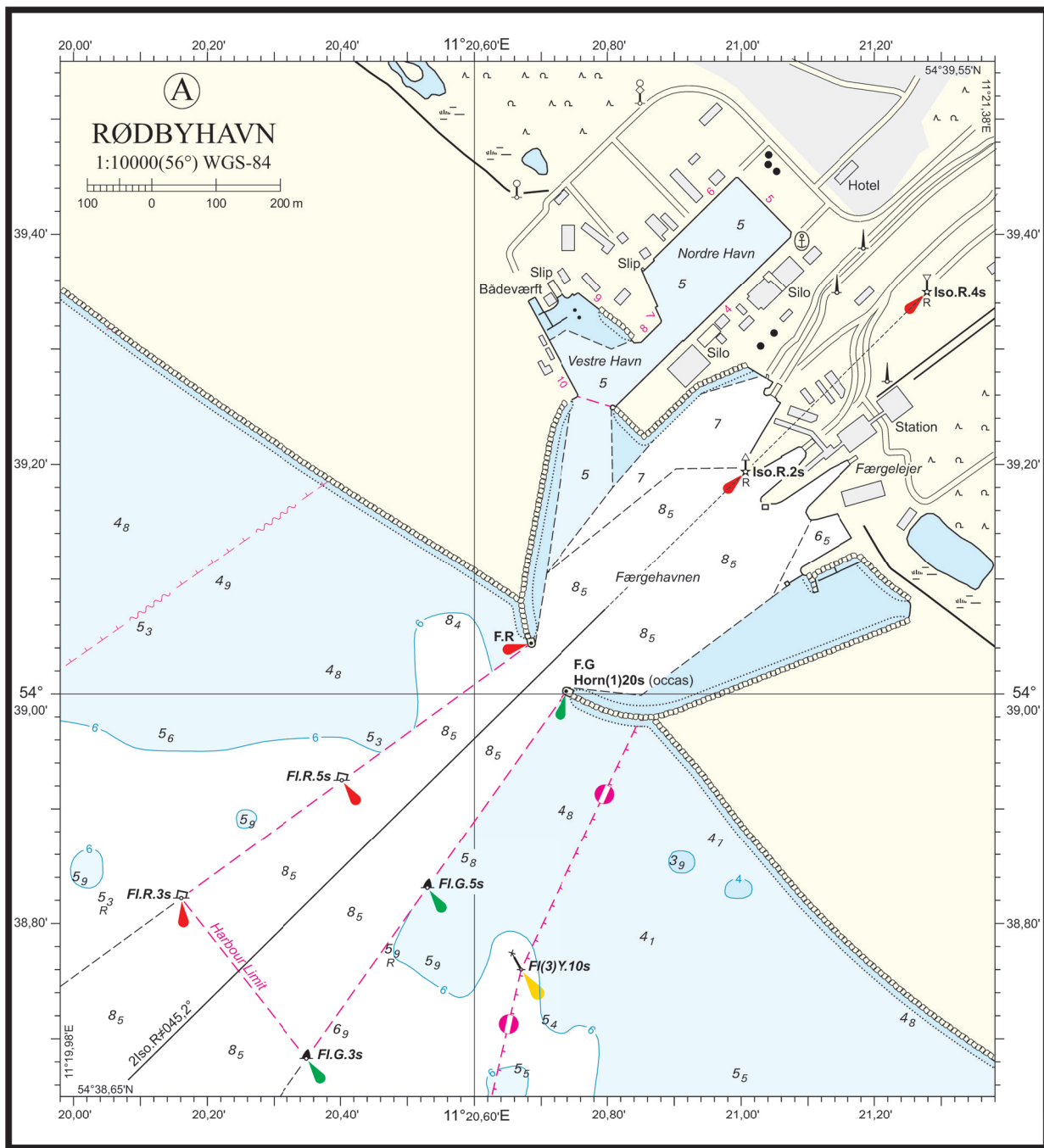


Udsnit kort / Block chart 160



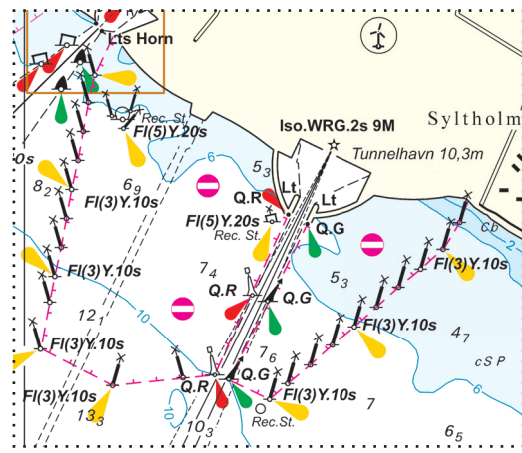
Søkortrettelser / Chart Corrections 9/66 2025

Udsnit kort / Block chart 196 Plan A



Søkortrettelser / Chart Corrections 9/67 2025

Udsnit kort / Block chart 196



Søkortrettelser / Chart Corrections 9/68 2025