



SØKORTRETTELSER

DANISH CHART CORRECTIONS

30
2021

Rettelse nr. / Correction no. 344- 352

Kort / Chart	Rettelse nr. / Correction no.	Kort / Chart	Rettelse nr. / Correction no.
103 (INT 1303)	344, 345, 346	151 (INT 1375)	349
104	347	196	350, 351
142 (INT 1368)	348	197	352

Søkortrettelser / Danish Chart Corrections

på / via
www.gst.dk


Søkortrettelser indeholder de officielle rettelser til danske og grønlandske.
Oplysningerne i parentes efter rettelserne refererer til EFS (nr./løbenr. år) eller anden kilde.
Chart Corrections contains the official corrections to Danish and Greenland.
The figures in brackets after the corrections refer to EFS (no./serial no. year) or other source.

Ophavsret
Geodatastyrelsen har ophavsret til sine søkort, havneplaner og nautiske publikationer. Geodatastyrelsens ophavsret omfatter også enhver rettelse af dette materiale som angivet i nærværende publikation.
Ophavsretten omfatter enhver hel eller delvis gengivelse af materialet, herunder ved kopiering og tilgængeliggørelse i oprindelig eller ændret form.
Rettelserne i nærværende publikation må benyttes af den enkelte sejler/navigatør med henblik på opdatering/rettelse af vedkommendes retmæssige eksemplarer af søkort, havneplaner og nautiske publikationer fra Geodatastyrelsen.
Al øvrig benyttelse af rettelserne i nærværende publikation kræver en forudgående skriftlig tilladelse fra Geodatastyrelsen. Anmodning herom sendes til gst@gst.dk.

Copyright
All nautical charts, harbour charts and nautical publications published by the Danish Geodata Agency are protected by copyright. The Danish Geodata Agency's copyright includes any and all corrections to these charts and publications, including the contents of this publication.
The distribution of any partial or complete copy of the above-named charts, publications and corrections, whether by copying or by release of their contents in original or revised form, is prohibited.
The corrections in this publication are permitted for use by individual mariners or navigators in updating or correcting their legal copies of nautical charts, harbour charts and nautical publications published by the Danish Geodata Agency.
Any other use of the contents of this publication requires entry into a written contract with the Danish Geodata Agency. Requests for such contract entry can be sent to gst@gst.dk.

Rettelse nr. /
Correction no.

Kort / Chart

344 103 (INT 1303)	Bælthavet Erstat note VESSEL TRAFFIC SERVICE I FEMERN BÆLT - VTS FERMERN BELT med medfølgende note <i>Replace note</i> VESSEL TRAFFIC SERVICE I FEMERN BÆLT - VTS FERMERN BELT <i>by</i> <i>accompanying note</i>			(30/577 2021)
345 103 (INT 1303)	Femern Bælt Tilføj medfølgende udsnit <i>Insert accompanying block</i>		54°34,22'N 011°22,58'E	(31/592 2021)
346 103 (INT 1303)	Bredningen SE Tilføj / <i>Insert</i>	#	55°20,199'N 009°49,490'E	(30/581 2021)
347 104	Østersøen Erstat note VESSEL TRAFFIC SERVICE I FEMERN BÆLT - VTS FERMERN BELT med medfølgende note <i>Replace note</i> VESSEL TRAFFIC SERVICE I FEMERN BÆLT - VTS FERMERN BELT <i>by</i> <i>accompanying note</i>			(30/577 2021)
348 142 (INT 1368)	Storebælt Erstat note VESSEL TRAFFIC SERVICE I FEMERN BÆLT - VTS FERMERN BELT med medfølgende note <i>Replace note</i> VESSEL TRAFFIC SERVICE I FEMERN BÆLT - VTS FERMERN BELT <i>by</i> <i>accompanying note</i>			(30/577 2021)
349 151 (INT 1375)	Bredningen SE Tilføj / <i>Insert</i>	 <i>Obstr</i>	55°20,199'N 009°49,490'E	(30/581 2021)

350 196	Femern Bælt Erstat note VESSEL TRAFFIC SERVICE I FEMERN BÆLT - VTS FERMERN BELT med medfølgende note <i>Replace note</i> VESSEL TRAFFIC SERVICE I FEMERN BÆLT - VTS FERMERN BELT <i>by</i> <i>accompanying note</i>	(30/577 2021)
351 196	Femern Bælt Tilføj medfølgende udsnit <i>Insert accompanying block</i>	54°34,17'N 011°19,27 (31/592 2021)
352 197	Østersøen Erstat note VESSEL TRAFFIC SERVICE I FEMERN BÆLT - VTS FERMERN BELT med medfølgende note <i>Replace note</i> VESSEL TRAFFIC SERVICE I FEMERN BÆLT - VTS FERMERN BELT <i>by</i> <i>accompanying note</i>	(30/577 2021)

HAVNEOPLYSNINGER

www.danskehavnelods.dk

Dageløkke Lystbådehavn

Afsnittet Havnekontor er opdateret.

(Dageløkke Lystbådehavn, 2. august 2021)

Lillebæltsbro, E-lige

Anmærkning er udtaget.

(31/594 2021)

Københavns Havn

Anmærkning er opdateret.

(30/582 2021)

Thyborøn Havn

Anmærkning er tilføjet.

(31/596 2021)

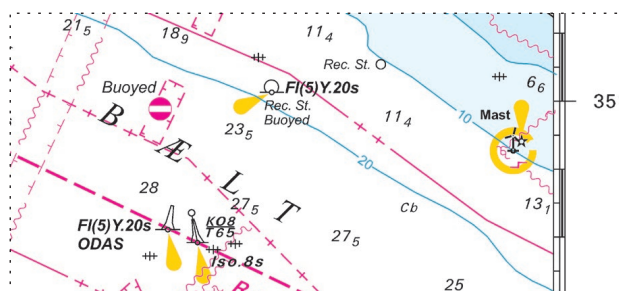
Udsnit kort / Block chart 103

VESSEL TRAFFIC SERVICE I FEMERN BÆLT – VTS FEMERN BELT
 Skibsfarten anbefales kraftigt at deltage i VTS Femern Belt og indberette på VHF kanal 68 ved ankomst til VTS området.
 Rapporten til VTS skal indeholde følgende information: Skibets navn og/eller kaldesignal, skibets dybgang, ankomsthavn og planlagte rute samt anden sikkerhedsrelateret information, der vurderes nødvendig.
 Skibsfarten anmodes om at være standby på VHF kanal 68 og 16 i VTS-området.
 Information om aktiviteter og arbejdsområders placering vil være tilgængelig via Søkortrettelser (www.gst.dk), Efterretninger for Søfarende (www.sfs.dk) og NAVTEX.
 I tillæg til en timebaseret informations-service, der udsendes på minuttallet "15" på VHF kanal 68, vil VTS Femern Belt sørge for information og rådgivning til de enkelte skibe om trafiksituationen, herunder trafik relateret til konstruktionsarbejdet, samt hvordan arbejdsområderne skal passeres.
 To afviserfartøjer vil være standby nær arbejdsområderne.
 I forbindelse med aktiviteter i arbejdsområderne, vil der være slæbebåde til stede. Slæbebådene vil kunne assistere i tilfælde af tekniske problemer og til at undgå at skibe driver ind i arbejdsfartøjerne i arbejdsområderne.

VESSEL TRAFFIC SERVICE I FEMERN BELT – VTS FEMERN BELT
 Ships are strongly advised to participate in VTS Femern Belt and give notice on VHF channel 68 when entering the VTS area.
 The report from the ship to the VTS should contain the following information: Ship's name and/or call sign, ship's draught, destination and planned route and any other safety related information deemed necessary.
 Vessels are requested to be standby on VHF channels 68 and 16 throughout the passage in the VTS area.
 Information about activities and the location of the work areas will be available via Danish Chart Corrections (www.gst.dk), Danish Notices to Mariners (www.sfs.dk) and NAVTEX.
 In addition to an hourly information service, which will be announced at minute "15" on VHF channel 68, VTS Femern Belt will provide information and advice to individual ships on the traffic situation including traffic related to the construction work and how to pass the work areas.
 Two guard vessels will be standby in Femern Belt near the work areas.
 During the offshore activities, assistance tugs will be available in case of technical problems and to avoid drifting and possible collisions with stationary work vessels inside the work areas.

Søkortrettelser / Chart Corrections 30/344 2021

Udsnit kort / Block chart 103



Søkortrettelser / Chart Corrections 30/345 2021

Udsnit kort / *Block chart 104*

VESSEL TRAFFIC SERVICE I FEMERN BÆLT – VTS FEMERN BELT
 Skibsfarten anbefales kraftigt at deltage i VTS Femern Belt og indberette på VHF kanal 68 ved ankomst til VTS området.
 Rapporten til VTS skal indeholde følgende information: Skibets navn og/eller kaldesignal, skibets dybgang, ankomsthavn og planlagte rute samt anden sikkerhedsrelateret information, der vurderes nødvendig.
 Skibsfarten anmodes om at være standby på VHF kanal 68 og 16 i VTS-området.
 Information om aktiviteter og arbejdsområders placering vil være tilgængelig via Søkortrettelser (www.gst.dk), Efterretninger for Søfarende (www.sfs.dk) og NAVTEX.
 I tillæg til en timebaseret informations-service, der udsendes på minuttallet "15" på VHF kanal 68, vil VTS Femern Belt sørge for information og rådgivning til de enkelte skibe om trafiksituationen, herunder trafik relateret til konstruktionsarbejdet, samt hvordan arbejdsområderne skal passeres.
 To afviserfartøjer vil være standby nær arbejdsområderne.
 I forbindelse med aktiviteter i arbejdsområderne, vil der være slæbebåde til stede. Slæbebådene vil kunne assistere i tilfælde af tekniske problemer og til at undgå at skibe driver ind i arbejdsfartøjerne i arbejdsområderne.

VESSEL TRAFFIC SERVICE I FEMERN BELT – VTS FEMERN BELT
 Ships are strongly advised to participate in VTS Femern Belt and give notice on VHF channel 68 when entering the VTS area.
 The report from the ship to the VTS should contain the following information:
 Ship's name and/or call sign, ship's draught, destination and planned route and any other safety related information deemed necessary.
 Vessels are requested to be standby on VHF channels 68 and 16 throughout the passage in the VTS area.
 Information about activities and the location of the work areas will be available via Danish Chart Corrections (www.gst.dk), Danish Notices to Mariners (www.sfs.dk) and NAVTEX.
 In addition to an hourly information service, which will be announced at minute "15" on VHF channel 68, VTS Femern Belt will provide information and advice to individual ships on the traffic situation including traffic related to the construction work and how to pass the work areas.
 Two guard vessels will be standby in Femern Belt near the work areas.
 During the offshore activities, assistance tugs will be available in case of technical problems and to avoid drifting and possible collisions with stationary work vessels inside the work areas.

Søkortrettelser / *Chart Corrections 30/347 2021*Udsnit kort / *Block chart 142*

VESSEL TRAFFIC SERVICE I FEMERN BÆLT – VTS FEMERN BELT
 Skibsfarten anbefales kraftigt at deltage i VTS Femern Belt og indberette på VHF kanal 68 ved ankomst til VTS området.
 Rapporten til VTS skal indeholde følgende information: Skibets navn og/eller kaldesignal, skibets dybgang, ankomsthavn og planlagte rute samt anden sikkerhedsrelateret information, der vurderes nødvendig.
 Skibsfarten anmodes om at være standby på VHF kanal 68 og 16 i VTS-området.
 Information om aktiviteter og arbejdsområders placering vil være tilgængelig via Søkortrettelser (www.gst.dk), Efterretninger for Søfarende (www.sfs.dk) og NAVTEX.
 I tillæg til en timebaseret informations-service, der udsendes på minuttallet "15" på VHF kanal 68, vil VTS Femern Belt sørge for information og rådgivning til de enkelte skibe om trafiksituationen, herunder trafik relateret til konstruktionsarbejdet, samt hvordan arbejdsområderne skal passeres.
 To afviserfartøjer vil være standby nær arbejdsområderne.
 I forbindelse med aktiviteter i arbejdsområderne, vil der være slæbebåde til stede. Slæbebådene vil kunne assistere i tilfælde af tekniske problemer og til at undgå at skibe driver ind i arbejdsfartøjerne i arbejdsområderne.

VESSEL TRAFFIC SERVICE I FEMERN BELT – VTS FEMERN BELT
 Ships are strongly advised to participate in VTS Femern Belt and give notice on VHF channel 68 when entering the VTS area.
 The report from the ship to the VTS should contain the following information:
 Ship's name and/or call sign, ship's draught, destination and planned route and any other safety related information deemed necessary.
 Vessels are requested to be standby on VHF channels 68 and 16 throughout the passage in the VTS area.
 Information about activities and the location of the work areas will be available via Danish Chart Corrections (www.gst.dk), Danish Notices to Mariners (www.sfs.dk) and NAVTEX.
 In addition to an hourly information service, which will be announced at minute "15" on VHF channel 68, VTS Femern Belt will provide information and advice to individual ships on the traffic situation including traffic related to the construction work and how to pass the work areas.
 Two guard vessels will be standby in Femern Belt near the work areas.
 During the offshore activities, assistance tugs will be available in case of technical problems and to avoid drifting and possible collisions with stationary work vessels inside the work areas.

Søkortrettelser / *Chart Corrections 30/348 2021*

Udsnit kort / Block chart 196

VESSEL TRAFFIC SERVICE I FEMERN BÆLT – VTS FEMERN BELT

Skibsfarten anbefales kraftigt at deltage i VTS Femern Belt og indberette på VHF kanal 68 ved ankomst til VTS området.

Rapporten til VTS skal indeholde følgende information: Skibets navn og/eller kaldesignal, skibets dybgang, ankomsthavn og planlagte rute samt anden sikkerhedsrelateret information, der vurderes nødvendig.

Skibsfarten anmodes om at være standby på VHF kanal 68 og 16 i VTS-området.

Information om aktiviteter og arbejdsområders placering vil være tilgængelig via Søkortrettelser (www.gst.dk), Efterretninger for Søfarende (www.sfs.dk) og NAVTEX.

I tillæg til en timebaseret informations-service, der udsendes på minuttallet "15" på VHF kanal 68, vil VTS Femern Belt sørge for information og rådgivning til de enkelte skibe om trafiksituationen, herunder trafik relateret til konstruktionsarbejdet, samt hvordan arbejdsområderne skal passeres.

To afviserfartøjer vil være standby nær arbejdsområderne.

I forbindelse med aktiviteter i arbejdsområderne, vil der være slæbebåde til stede. Slæbebådene vil kunne assistere i tilfælde af tekniske problemer og til at undgå at skibe driver ind i arbejdsfartøjerne i arbejdsområderne.

VESSEL TRAFFIC SERVICE I FEMERN BELT – VTS FEMERN BELT

Ships are strongly advised to participate in VTS Femern Belt and give notice on VHF channel 68 when entering the VTS area.

The report from the ship to the VTS should contain the following information:

Ship's name and/or call sign, ship's draught, destination and planned route and any other safety related information deemed necessary.

Vessels are requested to be standby on VHF channels 68 and 16 throughout the passage in the VTS area.

Information about activities and the location of the work areas will be available via Danish Chart Corrections (www.gst.dk), Danish Notices to Mariners (www.sfs.dk) and NAVTEX.

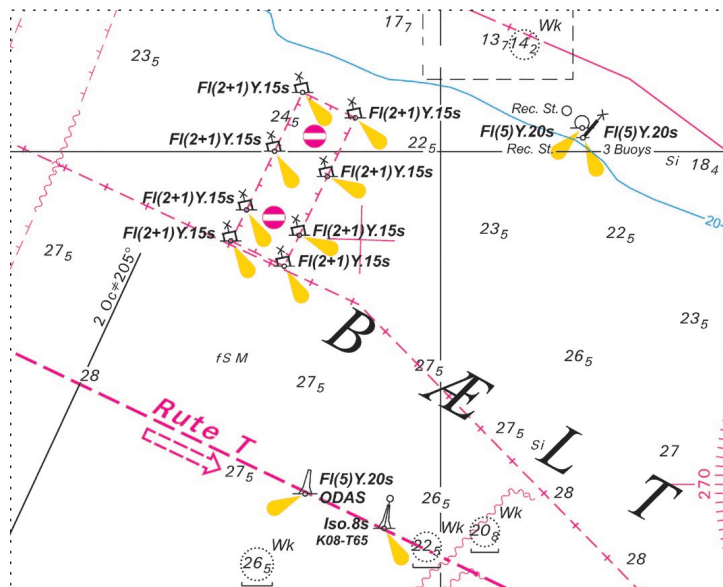
In addition to an hourly information service, which will be announced at minute "15" on VHF channel 68, VTS Femern Belt will provide information and advice to individual ships on the traffic situation including traffic related to the construction work and how to pass the work areas.

Two guard vessels will be standby in Femern Belt near the work areas.

During the offshore activities, assistance tugs will be available in case of technical problems and to avoid drifting and possible collisions with stationary work vessels inside the work areas.

Søkortrettelser / Chart Corrections 30/350 2021

Udsnit kort / Block chart 196



Søkortrettelser / Chart Corrections 30/351 2021

Udsnit kort / *Block chart 197*

VESSEL TRAFFIC SERVICE I FEMERN BÆLT – VTS FEMERN BELT
 Skibsfarten anbefales kraftigt at deltage i VTS Femern Belt og indberette på VHF kanal 68 ved ankomst til VTS området.
 Rapporten til VTS skal indeholde følgende information: Skibets navn og/eller kaldesignal, skibets dybgang, ankomsthavn og planlagte rute samt anden sikkerhedsrelateret information, der vurderes nødvendig.
 Skibsfarten anmodes om at være standby på VHF kanal 68 og 16 i VTS-området.
 Information om aktiviteter og arbejdsområdenes placering vil være tilgængelig via Søkortrettelser (www.gst.dk), Efterretninger for Søfarende (www.sfs.dk) og NAVTEX.
 I tillæg til en timebaseret informations-service, der udsendes på minuttallet "15" på VHF kanal 68, vil VTS Femern Belt sørge for information og rådgivning til de enkelte skibe om trafiksituationen, herunder trafik relateret til konstruktionsarbejdet, samt hvordan arbejdsområderne skal passeres.
 To afviserfartøjer vil være standby nær arbejdsområderne.
 I forbindelse med aktiviteter i arbejdsområderne, vil der være slæbebåde til stede. Slæbebådene vil kunne assistere i tilfælde af tekniske problemer og til at undgå at skibe driver ind i arbejdsfartøjerne i arbejdsområderne.

VESSEL TRAFFIC SERVICE I FEMERN BELT – VTS FEMERN BELT
 Ships are strongly advised to participate in VTS Femern Belt and give notice on VHF channel 68 when entering the VTS area.
 The report from the ship to the VTS should contain the following information:
 Ship's name and/or call sign, ship's draught, destination and planned route and any other safety related information deemed necessary.
 Vessels are requested to be standby on VHF channels 68 and 16 throughout the passage in the VTS area.
 Information about activities and the location of the work areas will be available via Danish Chart Corrections (www.gst.dk), Danish Notices to Mariners (www.sfs.dk) and NAVTEX.
 In addition to an hourly information service, which will be announced at minute "15" on VHF channel 68, VTS Femern Belt will provide information and advice to individual ships on the traffic situation including traffic related to the construction work and how to pass the work areas.
 Two guard vessels will be standby in Femern Belt near the work areas.
 During the offshore activities, assistance tugs will be available in case of technical problems and to avoid drifting and possible collisions with stationary work vessels inside the work areas.

Søkortrettelser / *Chart Corrections 30/352 2021*