



Miljøministeriet  
Kort & Matrikelstyrelsen

# Kvalitetssikring af lodsejertilkendegivelser ifm. Nationalpark Kongernes Nordsjælland

Marts 2012



# Resumé

Efter ønske i forligskredsen bag aftalen om nationalparker har Kort & Matrikelstyrelsen på vegne af Miljøministeriet gennemført en kvalitetssikring af kort og datagrundlag over lodsejertilkendegivelser vedrørende Nationalpark Kongernes Nordsjælland udfærdiget af Nordsjællands Landboforening. Som led i valideringer har Kort & Matrikelstyrelsen udsendt spørgeskema til alle berørte lodsejere. Kvalitetssikringen har til formål at få rettet eventuelle unøjagtigheder og fejl samt bidrage til at give det bedst mulige grundlag for de videre beslutninger.

Kvalitetssikringen er gennemført ved en projektorganisering med Kort & Matrikelstyrelsen som projektejer. Undersøgelsen omfatter udelukkende data og kortmateriale modtaget fra Nordsjællands Landboforening. Kort & Matrikelstyrelsen sikrede sig inden påbegyndelsen af kvalitetssikringen, at Nordsjællands Landboforening var enig i, at Kort & Matrikelstyrelsen var i besiddelse af de rette data, og at styrelsens tolkning af disse var korrekt.

Kort & Matrikelstyrelsen udarbejdede ved anvendelse af matrikelkortet og ESR-registret en liste over private lodsejere med ejendom indenfor Nordsjællands Landboforenings kortmateriale. I uge 50 2011 udsendte Kort & Matrikelstyrelsen breve til alle ejere af ejendomme, som indgår i Nordsjællands Landboforenings materiale. Brevet forklarede baggrunden for kvalitetssikringen og oplyste om relevante punkter i persondataloven. Med brevet fulgte en lille folder, udarbejdet af Naturstyrelsen, om at være lodsejer i en nationalpark, samt et svarskema, hvori lodsejerne blev spurgt om de ønsker, at deres ejendom indgår/ikke indgår/ved ikke i Nationalpark Kongernes Nordsjælland. Lodsejerne havde frem til den 10. januar 2012 til at svare. Besvarelserne blev fulgt op af en påmindelse til de af ejerne, som ikke havde svaret inden fristens udløb. De havde svarfrist til den 24. januar 2012.

Kort & Matrikelstyrelsen har modtaget 843 svarskemaer retur ud af 1.000 mulige ejendomme, svarende til 84%. De modtagne svar (*Ønsker*, *Ønsker ikke*, *Ved ikke* og *Blank*) repræsenterer et samlet areal på 8.159 Ha. Lodsejere, der ikke har svaret, udgør et samlet areal på 867 Ha.

Opgjort arealmæssigt viser resultatet af kvalitetssikringen en mindre difference i svarene registreret af Nordsjællands Landboforening og af Kort & Matrikelstyrelsen. Således er Nordsjællands Landboforenings *Imod inddragelse* opgjort til 41% af arealet og Kort & Matrikelstyrelsens kategori *Ønsker ikke* opgjort til 35% af arealet.

Kort & Matrikelstyrelsens indhentede svar viser dertil, at 19% af de adspurgte er for inddragelse i nationalparken, hvilket svarer til 7% af arealet.

De detaljerede analyser samt kortbilagene viser mere nuanceret resultatet og forskellene mellem Nordsjællands Landboforenings opgørelse og Kort & Matrikelstyrelsens.

Det kan konkluderes, at tilkendegivelser imod privat inddragelse i Nationalpark Kongernes Nordsjælland opgjort arealmæssigt i begge undersøgelser er betydelig.

# Indholdsfortegnelse

1. Formål.....	5
2. Baggrund for projektet.....	5
3. Organisering.....	6
4. Metode.....	6
4.1 Udvalgelse af data.....	6
4.1.1 Forudsætninger.....	6
4.1.2 Metode til identifikation af lodsejere.....	7
4.2 Henvendelse til de berørte lodsejere.....	7
5. Resultat.....	8
5.1 Svarprocent - svarprocent arealmæssigt.....	9
5.2 Svarfordeling - tilkendegivelser og indeholdte arealer.....	9
5.3 Konstaterede forskelle mellem oplysninger fra Nordsjællands Landboforening og Kort & Matrikelstyrelsens registrerede svar.....	10
5.4 Konklusion.....	13
6. Henvendelser fra borgere.....	13
7. Kommunikation og presse.....	14

## Bilag

1. Lodsejerbrev og svarskema
2. Folder over lodsejerrettigheder indenfor en nationalpark
3. Påmindelsesbrev

## Kort

- A.1 Oversigtskort over resultatet af Kort & Matrikelstyrelsens kvalitetssikring
- A.2 Oversigtskort med data fra Nordsjællands Landboforening
- B.1 Kort over resultatet af Kort & Matrikelstyrelsens kvalitetssikring for Hillerød Kommune
- B.2 Kort med data fra Nordsjællands Landboforening for Hillerød Kommune
- C.1 Kort over resultatet af Kort & Matrikelstyrelsens kvalitetssikring for Gribskov Kommune
- C.2 Kort med data fra Nordsjællands Landboforening for Gribskov Kommune
- D.1 Kort over resultatet af Kort & Matrikelstyrelsens kvalitetssikring for Halsnæs Kommune
- D.2 Kort med data fra Nordsjællands Landboforening for Halsnæs Kommune
- E. 1 Kort over resultatet af Kort & Matrikelstyrelsens kvalitetssikring for Helsingør Kommune
- E.2 Kort med data fra Nordsjællands Landboforening for Helsingør Kommune

## 1. Formål

Kort & Matrikelstyrelsens kvalitetssikring har til formål at få rettet eventuelle unøjagtigheder og fejl i Nordsjællands Landboforenings data og kort over lodsejertilkendegivelser vedrørende Nationalpark Kongernes Nordsjælland.

Det kvalitetssikrede materiale skal bidrage til at give partierne bag nationalparkloven det bedst mulige grundlag for de videre beslutninger om Nationalpark Kongernes Nordsjælland.

## 2. Baggrund for projektet

Forligskredsen bag aftalen om nationalparker (Socialdemokraterne, Radikale Venstre, Socialistisk Folkeparti, Venstre, Konservative, Dansk Folkeparti og Liberal Alliance) har med aftale af 17. januar 2008 udpeget Kongernes Nordsjælland som mulig nationalpark.

Forligskredsen skal tage stilling til den overordnede afgrænsning, inden ministeren kan gå videre med at oprette nationalpark Kongernes Nordsjælland. De fem involverede kommuner, Helsingør, Gribskov, Helsingø, Halsnæs, Fredensborg, fremsatte i maj 2009 et forslag til afgrænsning.

Nordsjællands Landboforening har i 2008-2010 indhentet tilsagn og underskrifter fra lodsejere, som ikke ønskede deres ejendom omfattet af Nationalpark Kongernes Nordsjælland. Tilkendegivelser er indhentet via mails, modtagne kort fra lodsejere, mundtlige henvendelser m.m. På baggrund heraf udarbejdede Nordsjællands Landboforening fire kort på kommunebasis der viser hvilke private arealer, der ikke ønskes inddraget i nationalparken. Fredensborg kommune er ikke medtaget i Nordsjællands Landboforenings undersøgelse. Kortene blev overrakt til miljøministeren den 10. august 2010.

Nordsjællands Landboforening blev den 14. april 2011 af miljøminister Karen Ellemann bedt om at gennemføre en kvalitetssikring af lodsejertilkendegivelserne samt redegøre for, hvordan lodsejertilkendegivelserne er indhentet. Nordsjællands Landboforening har i brev af 23. maj 2011 svaret, at lodsejere kan have medregnet forpagtede offentlige arealer, men ønskede ikke at foretage yderligere kvalitetssikring.

En foreløbig analyse viste, at kortmaterialet er behæftet med nogle fejl og unøjagtigheder. Der fremkom herefter et ønske i forligskredsen om at få kvalitetssikret oplysningerne om lodsejertilkendegivelserne.

Kort & Matrikelstyrelsen, statens ekspertise på kort og geografiske data, påtog sig på vegne af Miljøministeriet opgaven med at gennemføre en kvalitetssikring af data fra Nordsjællands Landboforening for at afklare uhensigtsmæssigheder og fejl.

Kort & Matrikelstyrelsens kvalitetssikring er derfor ikke en generel undersøgelse af alle lodsejeres holdninger i området til en eventuelt kommende nationalpark. Proceduren vil i den forbindelse i givet fald være den samme som for de tre nationalparker, som allerede er oprettet.<sup>1</sup>

---

<sup>1</sup> Inden Kongernes Nordsjælland kan oprettes som nationalpark, skal der udarbejdes et forslag til nationalparken. Forslaget skal sendes til debat og offentlig høring i 16 uger. Forslaget skal ifølge nationalparkloven ledsages af supplerende information om formål, bestyrelsens sammensætning m.m., ligesom forslaget skal sendes til alle berørte lodsejere.

### **3. Organisering**

Kvalitetssikringen er gennemført ved en projektorganisering. Ansvar for projektet har påhvilet Kort & Matrikelstyrelsen som projektejer. Der har været nedsat en styregruppe og en projektgruppe - begge med deltagelse af Kort & Matrikelstyrelsen og Naturstyrelsen.

### **4. Metode**

Kvalitetssikringen er blevet gennemført under hensyntagen til bestemmelserne i persondataloven, herunder underretningspligt overfor de berørte lodsejere i forhold til behandling af personoplysninger m.m.

#### **4.1 Udvalgelse af data**

Kvalitetssikringen omfatter udelukkende data og kortmateriale modtaget fra Nordsjællands Landboforening.

For at orientere Nordsjællands Landboforening om Kort & Matrikelstyrelsens forestående kvalitetssikring, og sikre, at ministeriet var i besiddelse af de rette data, blev der den 6. december 2011 afholdt et møde mellem Kort & Matrikelstyrelsen og Nordsjællands Landboforening bl.a. med deltagelse af formanden for foreningen, Herdis Dam, og projektejer i Kort & Matrikelstyrelsen, Olaf Andersson. Mødet var præget af konstruktiv dialog. Efterfølgende lagde Nordsjællands Landboforening sine kort på foreningens hjemmeside og opfordrede her sine medlemmer til at svare på Kort & Matrikelstyrelsens undersøgelse.

Kort & Matrikelstyrelsen sikrede sig inden påbegyndelsen af kvalitetssikringen, at Nordsjællands Landboforening var enig i, at Kort & Matrikelstyrelsen var i besiddelse af de rette data, og at styrelsens tolkning af disse var korrekt.

Kort & Matrikelstyrelsen påbegyndte herefter arbejdet med at udfærdige en udsendelsesliste til de berørte lodsejere, som indgik i Nordsjællands Landboforenings materiale.

##### **4.1.1 Forudsætninger**

Nordsjællands Landboforening har registreret sine indhentede oplysninger vedrørende inddragelse i nationalparken på baggrund af markblokkort. En markblok er en geografisk sammenhængende enhed bestående af marker med permanente fysiske ydre grænser. I modsætning hertil har Kort & Matrikelstyrelsen udført sin kvalitetssikring på baggrund af matrikulære jordstykker. Dette skyldes hensyn til ejerforhold, idet matrikulære jordstykker beskriver ejendomsgrænserne og dermed ejerforholdene, der er nødvendige at identificere, for at kunne henvende sig på ny til lodsejerne. Markblokke og jordstykker er således ikke sammenfaldende. En markblok kan indeholde flere ejendomme, og en ejendom kan berøre flere markblokke. Dette vanskeliggjorde arbejdet med kvalitetssikringen, men blev håndteret, jf. metode til identifikation af lodsejere nedenfor.

### **4.1.2 Metode til identifikation af lodsejere**

De geografiske data fra Nordsjællands Landboforenings fire kort blev struktureret, således at tre farveangivelser rød, gul og blå svarende til *Imod inddragelse* i nationalparken, *uden tilkendegivelse eller for og offentlige arealer* kunne identificeres i deres helhed. Herefter blev alle data fra de fire kort udarbejdet af Nordsjællands Landboforening over lodsejertilkendegivelser, samlet til ét kort (kortbilag A.2).

Hele det areal, der er omfattet af Nordsjællands Landboforenings kort, er indgået i kvalitetssikringen, uanset om de er angivet med rød, gul eller blå markering. Dog er undtaget Gadevang og andre områder, der fejlagtigt er angivet som offentligt ejet på kortene fra Nordsjællands Landboforening.

Alle jordstykker (lodder) blev efterfølgende samlet til ejendomme på baggrund af ESR/BBR ejendomsnummeret i matrikelkortet, hvorved alle ejendomme fra matrikelkortet med centroide (centrum) i Nordsjællands Landboforenings kort kunne udvælges. Resultatet blev gennemgået manuelt i forhold til det samlede kort fra Nordsjællands Landboforening og enkelte ejendomme blev manuelt tilføjet, selvom ejendommens centroide ikke lå indenfor kortafgrænsningen.

Herefter kunne offentlige veje slettes (de har ikke noget ejendomsnummer), og med ESR/BBR ejendomsnummeret som nøgle blev ejeroplysninger (hovedejere) koblet på ejendommene og offentligt ejede ejendomme fjernet.

En liste med lodsejere, hvis ejendom(me) berøres af Nordsjællands Landboforenings registreringer på de fire kort, var nu klar til at blive flettet med brevet til lodsejerne og det tilhørende svarskema. Selve fletningen og udsendelsen blev foretaget af et eksternt kuverteringsfirma.

Ejere af flere ejendomme modtog ét brev med svarskema pr. ejendom.

Efter modtagelse af svarskemaerne blev alle svar registreret pr. ejendom. Resultatet heraf blev, inklusiv de offentligt ejede ejendomme, dernæst 'klippet til' efter det samlede oversigtskort med data fra Nordsjællands Landboforening. Herved er det muligt at sammenligne de fremstillede kort fra henholdsvis Nordsjællands Landboforening og Kort & Matrikelstyrelsen.

### **4.2 Henvendelse til de berørte lodsejere**

Ejere til godt 1000 ejendomme er blevet bedt om deres tilkendegivelse af, hvad de ønsker for deres ejendom.

De berørte lodsejere er blevet kontaktet pr. brev bestående af et brev fra Kort & Matrikelstyrelsen samt et svarskema (bilag 1), hvorpå lodsejeren kunne angive sit svar. For at opnå entydighed, var skemaet fortrykt med navn, adresse og ejendomsnummer. Desuden blev der vedlagt en lille folder om at være lodsejer i en nationalpark (bilag 2), og der var vedlagt frankeret svarkuvert.

I lodsejerbrevet blev der oplyst om baggrunden for henvendelsen, nemlig Nordsjællands Landboforenings undersøgelse af lodsejeres indstilling til at have arealer indenfor en nationalpark, og at der i den forbindelse var registreret unøjagtigheder og fejl.

Registreringerne i Nordsjællands Landboforenings kort og data har ikke altid gjort det muligt entydigt at afgøre, hvad den enkelte lodsejer har haft tilkendegivet. Derfor udsendte Kort & Matrikelstyrelsen et neutralt brev og spørgeskema, hvor det alene blev oplyst, at den pågældende ejers ejendom er med på det kortmateriale, som Kort & Matrikelstyrelsen har modtaget fra Nordsjællands Landboforening. I brevet blev det desuden oplyst, at svarene skulle bruges til at udarbejde et kort over området, hvor de private lodsejeres tilkendegivelser vil fremgå uden at deres navne kommer til at fremgå af kortet. Desuden at kortet vil blive offentliggjort på Kort & Matrikelstyrelsens hjemmeside.

Lodsejerne blev opfordret til at svare og blev desuden oplyst om, at de ikke var forpligtet til at svare, og at deres ejendom i så fald ville fremgå med en markering om, at der ikke var svaret for den pågældende ejendom.

Herefter blev lodsejeren bedt om at tilkendegive, hvad han/hun ønskede for sin ejendom i forbindelse med afgrænsningen af Nationalpark Kongernes Nordsjælland. Der var følgende tre valgmuligheder: *Jeg ønsker, at min ejendom indgår i en nationalpark / Jeg ønsker ikke, at min ejendom indgår i en nationalpark / Ved ikke.*

Formulering af brevet og svarskema blev kvalitetssikret af Skov & Landskab ved Det Biovidenskabelige Fakultet, Københavns Universitet, for at sikre at så mange som muligt ville forstå henvendelsen.<sup>2</sup>

I brevet blev det endvidere oplyst, at der i forbindelse med udsendelse af brevet behandles personoplysninger og hvilke oplysninger, det drejer sig om.

Samtidig med at brevene blev sendt ud, fik Nordsjællands Landboforening en kopi af brevet. De fem berørte borgmestre blev ved brev af 30. november 2011 orienteret om kvalitetssikringen og fik efterfølgende også tilsendt en kopi af brevet samtidig med Nordsjællands Landboforening.

Brevene blev udsendt den 15. december 2011 med svarfrist den 10. januar 2012.

De, der ikke svarede på henvendelsen, fik et påmindelsesbrev (bilag 3), som blev udsendt den 13. januar 2012 med svarfrist den 24. januar 2012. Påmindelsen var ligesom det første brev vedlagt svarskema og frankeret svarkuvert. I brevet blev der henvist til den første henvendelse, som var vedlagt som en uadresseret kopi.

Svar indkommet efter den 16. februar 2012 er ikke inddraget i Kort & Matrikelstyrelsens kvalitetssikring.

## **5. Resultat**

Som nævnt i metodebeskrivelsen baserer resultatet sig udelukkende på ejendomme som er repræsenteret indenfor området, der er angivet i kort og data fra Nordsjællands Landboforening.

---

<sup>2</sup> Skov & Landskab er eksperter på befolkningens brug af naturen og ønsker om anvendelse, og har gennemført store landsdækkende spørgeskemaundersøgelser.



Arealer i resultatet er derfor alene den del af en ejendoms areal, som er repræsenteret indenfor området angivet ved kort og data fra Nordsjællands Landboforening. Det gælder uanset om en ejendom er privat eller offentligt ejet.

## 5.1 Svarprocent - svarprocent arealmæssigt

Kort & Matrikelstyrelsen har modtaget 843 svarskemaer retur ud af 1.000 mulige ejendomme, svarende til 84%.<sup>3</sup> Kort & Matrikelstyrelsen anser svarprocenten for særdeles tilfredsstillende med henblik på kvalitetssikringens troværdighed og brugbarhed.<sup>4</sup>

De modtagne svar (*Ønsker*, *Ønsker ikke*, *Ved ikke* og *Blank*) repræsenterer et samlet areal på 8.159 Ha. Lodsejere, der ikke har svaret, udgør et samlet areal på 867 Ha.

Der er således modtaget svar fra lodsejere, der repræsenterer 90% af det privatejede areal, der på baggrund af kort og data fra Nordsjællands Landboforening er udpeget til Kort & Matrikelstyrelsens undersøgelse.

## 5.2 Svarfordeling - tilkendegivelser og indeholdte arealer

De modtagne 843 svar ud af 1.000 mulige ejendomme, fordeler sig således:

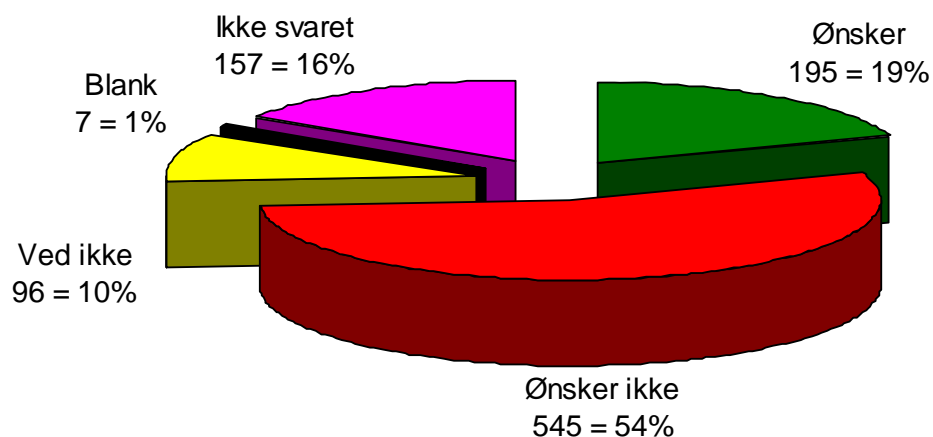
	Ejendomme	Arealer Ha
Ønsker	195	1.170
Ønsker ikke	545	6.160
Ved Ikke	96	773
Blank	7	56
Ikke svaret	157	867
Private ejendomme i alt	1.000	9.026
Offentlige ejendomme	103	8.690

**Tabel 1:** Svarfordeling

<sup>3</sup> Ud af de 1.000 ejendomme har det ikke været muligt at finde ejeroplysninger på 9 ejendomme pga. dødsboer samt ejendomme med navn- og adressebeskyttelse.

<sup>4</sup> Ifølge Skov & Landskab, Københavns Universitet, er en svarprocent på omkring de 80 usædvanlig høj ved sådanne spørgeskemaundersøgelser.

### Fordeling af svar pr. kategori i spørgeskema udsendt af Kort & Matrikelstyrelsen



**Figur 1:** Fordeling af svar per kategori, Kort & Matrikelstyrelsen

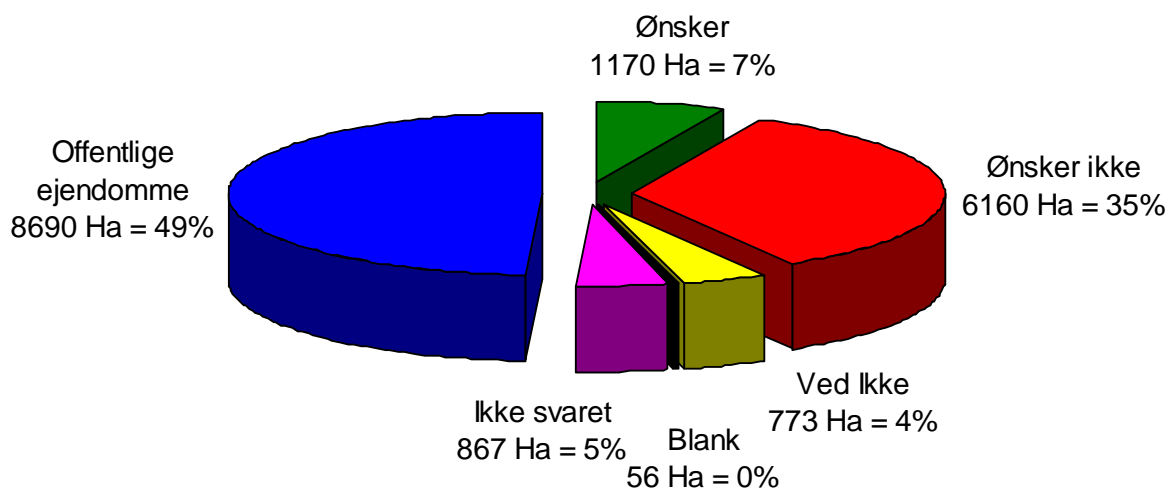
Summen af arealerne i opgørelserne er en smule mindre i resultatet fra Kort & Matrikelstyrelsen, fordi der i undersøgelsen er udeladt offentlige vejarealer, ejendomme, der kun berøres perifert, og hele byområdet Gadevang, der i Nordsjællands Landboforenings opgørelse var opført som offentligt areal.

### 5.3 Konstaterede forskelle mellem oplysninger fra Nordsjællands Landboforening og Kort & Matrikelstyrelsens registrerede svar

Nordsjællands Landboforening har inddelt deres tilkendegivelser i tre kategorier *Offentlige*, *For eller ved ikke* og *Imod inddragelse*.

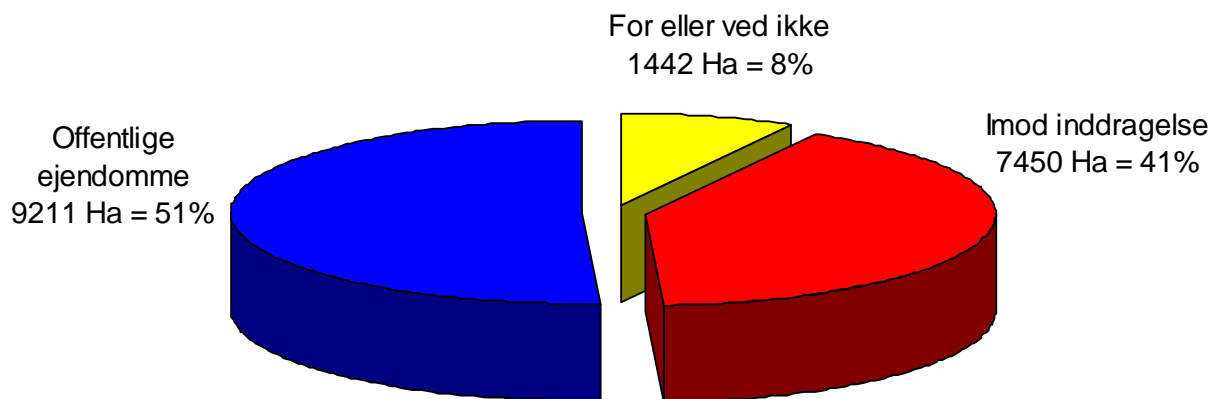
I forbindelse med udredning af fejl og uregelmæssigheder blev det konstateret, at kategorien *Offentlige* også omfatter enkelte private lodsejere, samt at kategorien *For eller ved ikke*, ikke kan opdeles i "For" eller "ved ikke". Det er derfor ikke muligt at sammenligne direkte med kategorierne fra undersøgelsen. Kun kategorien *Imod inddragelse* kan sammenlignes direkte med kategorien *Ønsker ikke*.

### Fordeling af arealer pr. kategori i undersøgelse udført af Kort & Matrikelstyrelsen



**Figur 2:** Fordeling af arealer per kategori, Kort & Matrikelstyrelsen

### Fordeling af arealer pr. kategori i data fra Nordsjællands Landboforening



**Figur 3:** Fordeling af arealer per kategori, Nordsjællands Landboforening

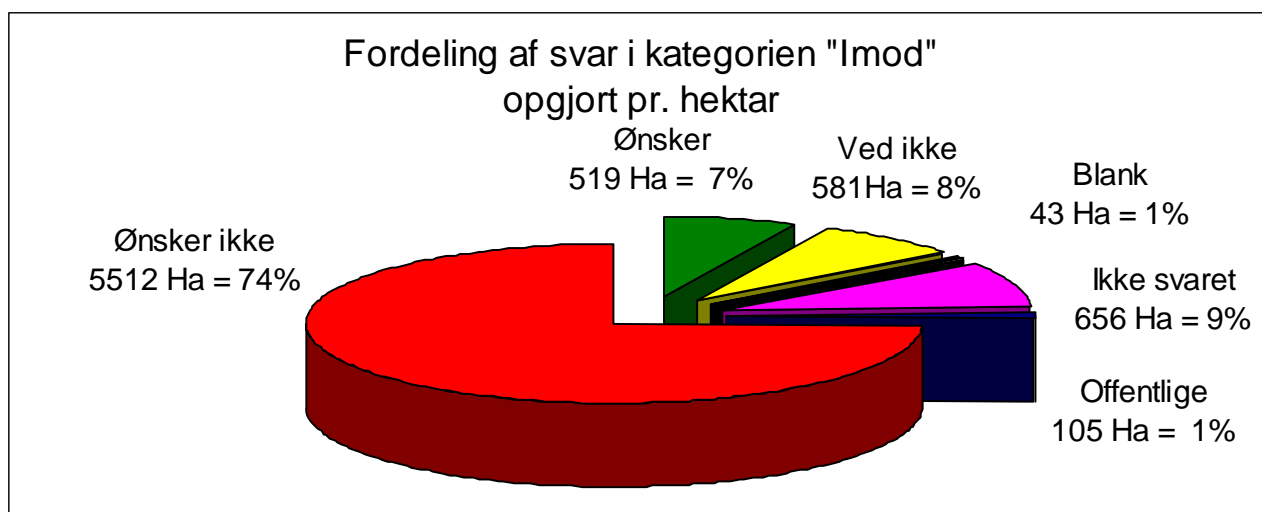
Ovenstående to figurer viser, at der kun er en mindre forskel imellem kategorierne *Imod inddragelse* og *Ønsker ikke* på henholdsvis 41% og 35%, som begge viser modstanden imod inddragelse af privat ejede ejendomme i Nationalpark Kongernes Nordsjælland.

På baggrund af kort og data fra Nordsjællands Landboforening er det ikke muligt at uddrage hvor mange private lodsejere, der ønsker at blive inddraget i Nationalparken.

I svarene fra Kort & Matrikelstyrelsens undersøgelse ses derimod, at 19 % af de adspurgte ønsker at blive inddraget i Nationalparken, hvilket svarer til 7 % af arealet angivet ved kort og data fra Nordsjællands Landboforening.

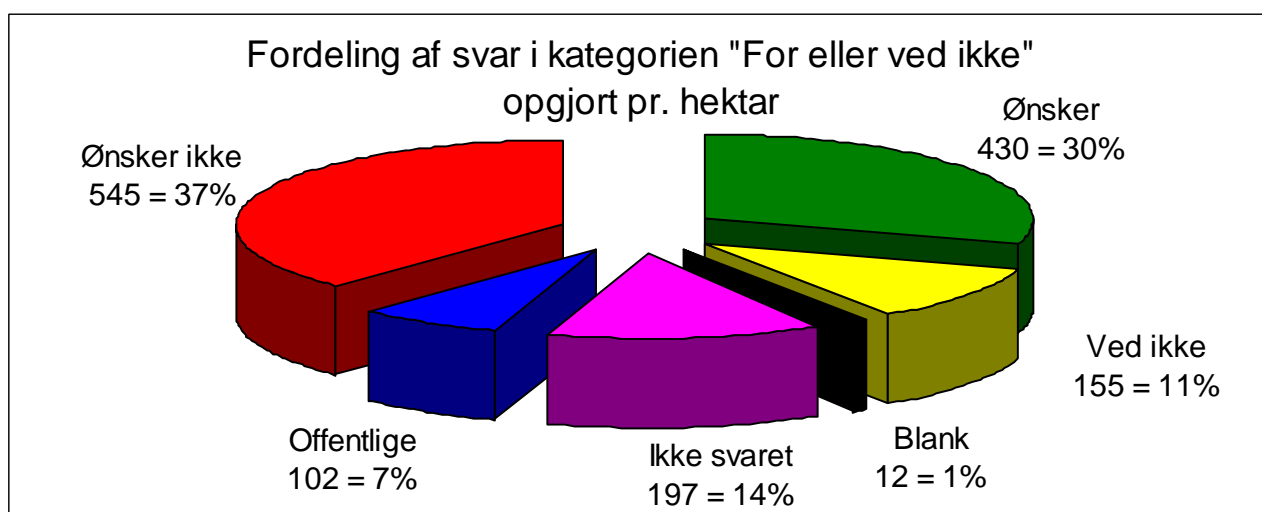
Kort & Matrikelstyrelsens kvalitetssikring giver desforuden mulighed for at se forskelle og bevægelser i registrering af tilkendegivelser indenfor en enkelt kategori f.eks. *Imod*.

Samlet set viser Kort & Matrikelstyrelsens kvalitetssikring, at 74 % arealmæssigt ikke ønsker at blive inddraget, ud af de 100% som Nordsjællands Landboforening har angivet som imod. Kort & Matrikelstyrelsens kvalitetssikring illustrerer yderligere, at der indenfor samme areal er 7 %, som ønsker inddragelse i nationalparken.



**Figur 4:** Fordeling af Kort & Matrikelstyrelsens registrerede tilkendegivelser indenfor Nordsjællands Landboforenings samlede angivelse af *Imod*, opgjort per hektar

Indenfor Nordsjællands Landboforenings kategori *For eller ved ikke* viser Kort & Matrikelstyrelsens kvalitetssikring, at der arealmæssigt reelt er 30% der ønsker inddragelse, 11% som ikke ved og hele 37%, der ikke ønsker inddragelse i nationalparken.



**Figur 5:** Fordeling af Kort & Matrikelstyrelsens registrerede tilkendegivelser indenfor Nordsjællands Landboforenings samlede angivelse af *For eller ved ikke*, opgjort per hektar

Det er ikke muligt at foretage ovenstående analyser opgjort antalmæssigt pr. ejendom, idet den oprindelige undersøgelse foretaget af Nordsjællands Landboforening baserer sig på markblokke som registreringsgrundlag, hvorimod Kort & Matrikelstyrelsen har anvendt matrikelkortets ejendomsgrænser, som afgrænsning af den enkelte lodsejers tilkendegivelse.

De til rapporten vedlagte kortbilag giver på et kvalitetssikret grundlag mulighed for at danne sig et overblik over de private lodsejeres holdning til nationalparken. Ved at sammenligne kortbilag A.1, der viser Kort & Matrikelstyrelsens kvalitetssikrede data, og kortbilag A.2, der gengiver Nordsjællands Landboforenings oprindelige data, er det ydermere muligt at danne sig et overblik over nuancer i forskellene. De øvrige kortbilag er de samme kort opdelt per kommune, hvilket forhøjer detaljeringsgraden og dermed forøger muligheden for sammenligning.

Betragtes kortbilagene digitalt, kan man foretage zoom og dermed se yderligere detaljer.

## **5.4 Konklusion**

Opgjort arealmæssigt er tilkendegivelser imod inddragelse i Nationalpark Kongernes Nordsjælland i Nordsjællands Landboforenings undersøgelse sammenlignelig med Kort & Matrikelstyrelsens kvalitetssikring heraf. Den private lodsejermotstand er arealmæssigt i begge tilfælde betydelig.

Kort & Matrikelstyrelsens indhentede svar viser dertil, at 19% af de adspurgte er for inddragelse.

## **6. Henvendelser fra borgere**

Mens brevene har været sendt ud, har der været henvendelser fra lodsejere både telefonisk og pr. mail. Der har været ca. 50 henvendelser i alt. En del af henvendelserne er blevet besvaret af Miljøministeriets Informationscenter. De resterende henvendelser er blevet besvaret af Kort & Matrikelstyrelsen. Dog er henvendelser af mere generel karakter om nationalparker blevet besvaret af Naturstyrelsen.

Henvendelserne har handlet om følgende hovedtemaer:

- Usikkerhed om alle berørte lodsejere har fået brev, samt usikkerhed fra lodsejere med flere ejendomme.  
Alle henvendelser er blevet kontrolleret. Kort & Matrikelstyrelsen har ikke registreret fejl i udsendelserne.
- Henvendelser fra lodsejere der ikke ønsker, at deres ejendom/ejendomme indgår i en nationalpark.  
Der har fx været henvendelse fra formanden for Kongernes Nordsjællands Natur og Lodsejerlaug, der har indsendt egen fremstillede kopier af svarskemaer fra en række lodsejere (5 lodsejere og 6 ejendomme ikke indeholdt i Nordsjællands Landboforenings kort og data), som ikke ønsker, at deres ejendomme indgår i nationalparken. Desuden er der modtaget henvendelse fra Foreningen af grundejere i Tibirke Bakker, et sommerhusområde i Tibirke Bakker. Herudover har enkelte lodsejere henvendt sig med oplysning om, at de heller ikke ønsker, at deres

ejendomme indgår. Svaret til disse lodsejere har været, at deres areal ikke er indeholdt i Nordsjællands Landboforenings undersøgelse. Derfor indgår de heller ikke i Kort & Matrikelstyrelsens kvalitetssikring. Samtidig er svaret, at deres tilkendegivelser vil indgå i det videre arbejde.

- Henvendelse fra en lodsejer, der har arealer umiddelbart uden for den afgrænsning, de fem kommuner har foreslået. Han ønsker at være inden for en nationalpark.
- Henvendelser fra lodsejere som ikke kan forstå, at de ikke har fået brev, når naboen har fået brev, og de samtidig kan læse om undersøgelsen i den lokale avis. Disse lodsejere har ikke været en del af Nordsjællands Landboforenings kort og datagrundlag.
- Henvendelser om, hvad man kan inden for en nationalpark. Hvad betyder det for landbrugsdriften, for byggemuligheder, og kan man fortsætte sit hestehold. Kan besøgende fx gå overalt på privatejede arealer i en nationalpark. Disse lodsejere har fået oplysning om, hvad en nationalpark betyder, og at landzonebestemmelser og adgangregler vil være de samme inden for en nationalpark som uden for.

Ud over ovenstående har der været henvendelser til ministeriet og ministeren fra lodsejere og borgere. Bl.a. en lokal repræsentant for Danmarks Naturfredningsforening, der ønsker en nationalpark, har udtrykt bekymring over den modstand, de har kunnet læse om i pressen, og om det kommer til at betyde, at lodsejerne kan forhindre, at der kommer en nationalpark i Nordsjælland.

Endelig kan det nævnes, at flere lodsejere har kommenteret kvalitetssikringen på de returnerede svarskemaer. Eksempler på svar er bl.a. kritik af kvalitetssikringens formål, mistillid til offentlige myndigheder og kritik af manglende information om konsekvenserne af en nationalpark.

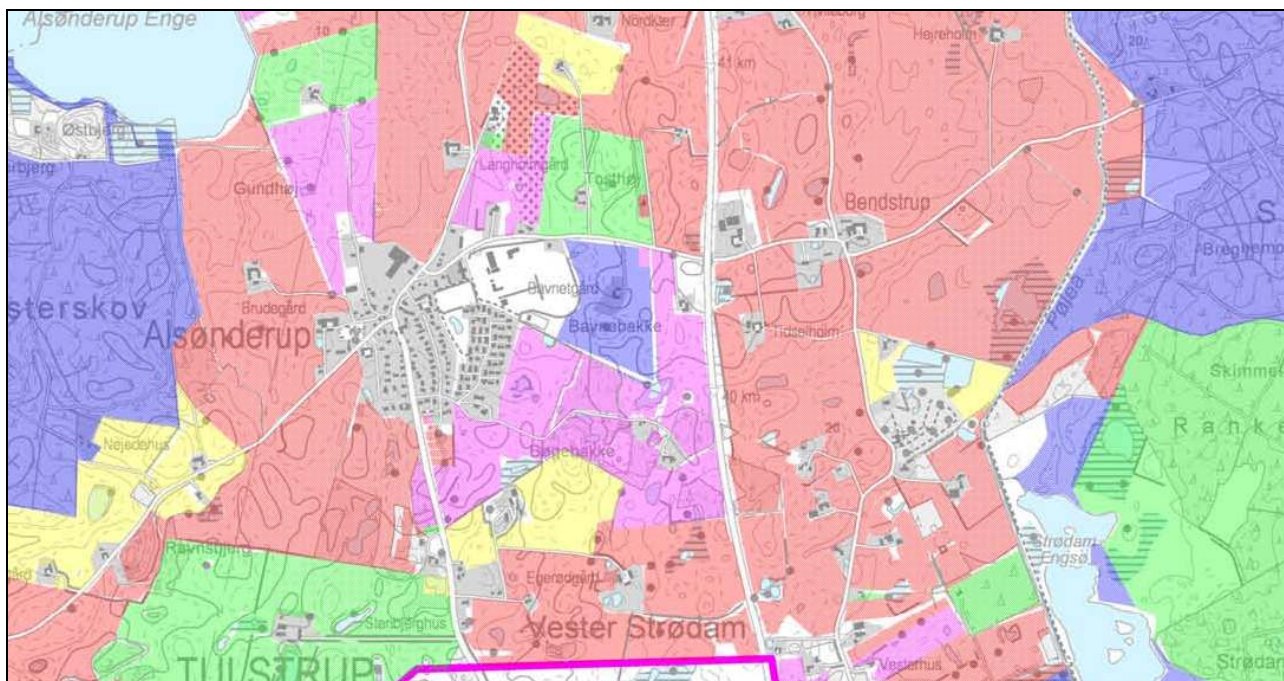
## **7. Kommunikation og presse**

Inden igangsættelsen af kvalitetssikringen blev der udfærdiget en kommunikationsplan og en pressestrategi. Hovedformålet med kommunikationsplanen var at sikre, at de relevante interessenter blev fyldestgørende og rettidigt orienteret om processen, samt at der var klarhed over, hvem der tog sig af spørgsmål fra pressen.

Kommunikationsmæssigt har der været information om kvalitetssikringen såvel på Kort & Matrikelstyrelsens og Naturstyrelsens hjemmeside. Herudover tog Kort & Matrikelstyrelsen initiativ til et møde med Nordsjællands Landboforening forud for kvalitetssikringen og et opfølgingsmøde på resultatet at undersøgelsen vil også blive tilbudt. Inden udsendelse af lodsejerbrevet modtog Nordsjællands Landboforening en kopi af dette. Borgmestrene i de fem involverede kommuner er også løbende blevet orienteret om processen og har ligeledes modtaget kopi af lodsejerbrevet.

Kvalitetssikringen har afstedkommet en del spørgsmål fra den lokale presse. Kort & Matrikelstyrelsen har haft ansvar for at besvare spørgsmål, der direkte vedrørte kvalitetssikringen, mens Naturstyrelsen har svaret på spørgsmål af mere generel karakter vedrørende nationalparken. Kvalitetssikringen er blevet lødigt omtalt, og der har ikke i pressen været udtrykt kritik af selve kvalitetssikringen.

Det er overfor lodsejerne i forbindelse med undersøgelsen blevet tilkendegivet, at Kort & Matrikelstyrelsens kort, som viser resultatet af kvalitetssikringen, vil blive lagt på Kort & Matrikelstyrelsens hjemmeside. Dette vil ske, når resultatet har været forelagt forligskredsen.



**Figur 6:** Kortudsnit af kortmateriale, som lægges på Kort & Matrikelstyrelsens hjemmeside [www.kms.dk](http://www.kms.dk)



Miljøministeriet  
Kort & Matrikelstyrelsen





Navn  
Adresse  
Postnummer

J.nr. 072-00055  
Ref. helba  
Den 15. december 2011

## **Undersøgelse af oplysninger fra lodsejere i forbindelse med oprettelse af Nationalpark Kongernes Nordsjælland**

Kort & Matrikelstyrelsen undersøger på vegne af Miljøministeriet informationer indsamlet af Nordsjællands Landboforening. Vi skriver til dig, fordi vi gerne vil vide, om de oplysninger, vi har om **din ejendom**, er korrekte. I Det fælleskommunale EjendomsstamRegister (ESR) står du angivet som ejer/førstnævnte ejer.

Nordsjællands Landboforening har i 2008-2010 indhentet tilsagn og underskrifter fra lodsejere, som ikke har ønsket deres jord omfattet af nationalparken. På den baggrund har Nordsjællands Landboforening udarbejdet oversigtskort over lodsejernes tilkendegivelser.

Kort & Matrikelstyrelsens kvalitetssikring af oplysningerne har til formål at få rettet eventuelle unøjagtigheder og fejl og sker efter ønske i forligskredsen bag aftalen om nationalparker (Socialdemokraterne, Radikale Venstre, Socialistisk Folkeparti, Venstre, Konservative, Dansk Folkeparti og Liberal Alliance).

**Du bedes derfor svare på spørgsmålet i vedlagte skema og returnere det i svarkuerten senest den 10. januar 2012.**

Når svarene er indsamlet og behandlet, vil Kort & Matrikelstyrelsen udarbejde et kort over det samlede område, hvor de forskellige private lodsejeres tilkendegivelser vil fremgå. Dette kort skal indgå i det videre politiske arbejde med at oprette en nationalpark, og kortet vil blive offentliggjort på Kort & Matrikelstyrelsens hjemmeside. De enkelte lodsejeres navne vil ikke fremgå af kortet.

./. I den vedlagte folder kan du læse mere om, hvad en nationalpark betyder for dig som lodsejer.

Vi håber, at så mange som muligt vil svare, da det er vigtigt for det videre arbejde med nationalparkens afgrænsning, at de oplysninger, der indgår, er så fyldestgørende og korrekte som muligt.

Har du flere ejendomme, vil du modtage et brev pr. ejendom.

Du er ikke forpligtet til at svare på spørgeskemaet. Vælger du ikke at svare, vil din ejendom fremgå af det endelige kort med en markering af, at du ikke har svaret på denne undersøgelse (uden at dit navn nævnes).

Hvis du har spørgsmål til kvalitetssikringen, er du velkommen til at kontakte Miljøministeriets Informationscenter på tlf. 70 12 02 11 eller på e-mail [info@mim.dk](mailto:info@mim.dk). Vær opmærksom på at Miljøministeriet er lukket mellem jul og nytår. Telefonopkald besvares ikke i den periode.

På forhånd tak for dit svar.

Med venlig hilsen



Olaf Andersson  
Områdechef

#### Mere information

Du kan se de fem kommuners forslag til afgrænsning af Nationalpark Kongernes Nordsjælland på:

<http://nationalparker.naturstyrelsen.dk/Nordsjaelland/>

Du kan læse mere om nationalparker i Danmark på:

[www.danmarksnationalparker.dk](http://www.danmarksnationalparker.dk)

#### Om persondataloven

Kort & Matrikelstyrelsen har i forbindelse med udsendelsen af dette brev behandlet personoplysninger om dig. Hvis du vælger at svare, vil din tilkendegivelse blive behandlet af Kort & Matrikelstyrelsen. Hvis du vælger ikke at svare, vil din ejendom fremgå af Kort & Matrikelstyrelsens kort med en markering af, at du ikke har svaret på denne undersøgelse (uden at dit navn nævnes). Du skal desuden vide, at du ifølge persondataloven (lov nr. 429 af 31. maj 2000 med senere ændringer) kan bede om indsigt i de elektroniske oplysninger, der behandles om dig (§31). Du kan også gøre indsigelse mod, at oplysningerne behandles (§35). Endelig kan du kræve berigtigelse, sletning eller blokering af oplysninger, der er urigtige, vildledende eller på lignende måde er behandlet elektronisk i strid med loven (§ 37).

De personhenførbare oplysninger, der behandles i denne undersøgelse, er dit navn, din adresse, din(e) ejendom(me) og din tilkendegivelse med relation til hvilke(n) ejendom(me) du ejer.

Du kan læse mere om persondataloven på Datatilsynets hjemmeside:

[www.datatilsynet.dk](http://www.datatilsynet.dk)



## SVARSKEMA

Bedes udfyldt og returneret senest **den 10. januar 2012** i vedlagte svarkuvert.

NAVN	ADRESSE	KOMMUNE EJENDOMSNR.
<i>(forudfyldes)</i>	<i>(forudfyldes)</i>	<i>(forudfyldes)</i>

Din/jeres ejendom er med på det kortmateriale, som Kort & Matrikelstyrelsen har modtaget fra Nordsjællands Landboforening.

**Vi skal derfor bede dig angive, hvad du ønsker for din ejendom i forbindelse med afgrænsningen af Nationalpark Kongernes Nordsjælland:**

*Sæt ét kryds*

- Jeg ønsker, at min ejendom indgår i en nationalpark
- Jeg ønsker ikke, at min ejendom indgår i en nationalpark
- Ved ikke

Den                    /

\_\_\_\_\_  
(underskrift)

### Nye bygninger og anlæg

Hvis din ejendom er med i en nationalpark, ændrer det ikke ved dine muligheder for at opføre driftsbygninger eller få landzonetilladelser.

Der kan i forbindelse med nationalparkens oprettelse fastsættes rammer for, hvordan kommunerne må planlægge for byudvikling, infrastruktur og tekniske anlæg. Rammerne skal bygge på de eksisterende kommuneplaner.

### Nationalparker gør en forskel

Nationalparker skal gøre en forskel, ellers var der ingen grund til at oprette dem. Men det skal bygge på frivillighed og lokal indflydelse, og det skal ske som resultat af en langsigtet planlægning og udvikling over en længere årrække.

Samarbejdet mellem de forskellige aktører – nationalparkbestyrelsen, myndigheder, lodsejere, organisationer og naturgæster – er helt afgørende for, hvordan nationalparken udvikler sig, og om det bliver en succes.

Nationalparkerne kommer på finansloven, og nationalparkbestyrelserne har mulighed for at skaffe midler til drift og udvikling via tilskudsordninger, lokal medfinansiering, partnerskaber og sponsorer.

På den måde vil der ske en målretning af økonomiske midler og komme en række nye initiativer inden for nationalparken. Som lodsejer har du – i forbindelse med udarbejdelsen af nationalparkplanen – mulighed for at komme med ideer til, hvad der kan gøres på dine arealer, og dermed kan du også få andel i de nye muligheder.

### Yderligere oplysninger

Du kan finde yderligere oplysninger på nationalparkhjemmesiden: [www.danmarksnationalparker.dk](http://www.danmarksnationalparker.dk)



Miljøministeriet  
Naturstyrelsen

# Nationalparker i Danmark

Information til lodsejere

Miljøministeriet  
Naturstyrelsen  
Tel. 7254 3000  
[www.nst.dk](http://www.nst.dk)

kolofon





I denne folder kan du læse mere om, hvad det betyder for dig – som lodsejer – at blive en del af en nationalpark.

Formålet med at oprette nationalparker i Danmark er at skabe natur og landskab, der er mere sammenhængende. Sammenhæng i natur- og landskab er vigtigt for at give planter og dyr bedre betingelser for at sprede sig, og det styrker mulighederne for naturoplevelser og friluftsliv.

Udviklingen og oprettelsen af danske nationalparker skal bygge på frivillighed og lokal indflydelse. Det står i nationalparkloven.

### Hvad står der i nationalparkloven?

Det er nationalparkloven, der fastlægger rammerne for oprettelse, drift og udvikling af hver enkelt nationalpark.

### Landbrugsdriften kan fortsætte som hidtil

Nationalparkloven giver ikke staten mulighed for at indføre nye regler eller restriktioner på landbrugsdriften, når en nationalpark oprettes. Det betyder, at du kan fortsætte med den drift, du har på dine arealer, med mindre det er i strid med anden lovgivning.

Du må derfor stadig:

- Udbringe gylle eller anden gødning på dine marker
- Sprøjte dine marker
- Plante skov, læhegn og juletræer
- Gå på jagt og fiske
- Lave naturplaner og naturgenopretning

Der gælder altså de samme regler inden for en nationalpark, som der gør uden for en nationalpark. Det betyder, at du også fortsat kan søge om udvidelse af dit husdyrbrug. I den situation vil din ansøgning blive behandlet efter de gældende regler, uanset om din ejendom ligger i en nationalpark eller ej.

### Kun frivillige aftaler

Nationalparkerne vil blive ledet af en nationalparkbestyrelse, der skal udarbejde en plan for nationalparkens udvikling.

Der fremgår også af nationalparkloven, at bestyrelserne ikke har nogen myndighedsopgaver, og derfor skal arbejdet udelukkende bygge på frivillige aftaler. Nationalparkbestyrelserne kan altså ikke ekspropriere eller indføre reguleringer, som du – som lodsejer – ikke er enig i.

Bestyrelserne kan indgå frivillige aftaler med dig som lodsejer. Det kan for eksempel være aftaler om:

- Naturvenlig landbrugsdrift
- Pleje af naturområder og naturgenopretning
- Etablering af stier

Men der er udelukkende tale om frivillige aftaler, og det forudsætter, at du og nationalparkbestyrelsen kan blive enige om aftalens indhold og også om økonomien.



Miljøministeriet  
Kort & Matrikelstyrelsen

Navn  
Adresse  
Postnummer

J.nr. 072-00055  
Ref. helba  
Den 13. januar 2012

**Vi mangler svar på undersøgelse af oplysninger fra lodsejere i forbindelse med oprettelse af Nationalpark Kongernes Nordsjælland**

Kort & Matrikelstyrelsen sendte dig et brev i december 2011 (se vedlagte uadresserede kopi). Vi skriver til dig, fordi vi endnu ikke har modtaget dit svar. For at få det mest korrekte resultat af undersøgelsen er det vigtigt, at så mange lodsejere som muligt svarer.

Hvis du allerede har sendt dit svar, bedes du se bort fra denne henvendelse.

Ønsker du at deltage i undersøgelsen, vil vi bede dig svare på spørgsmålet i det vedlagte skema og returnere det i svarkuverten **senest 24. januar 2012**.

Hvis dit manglende svar skyldes, at du ikke ønsker at deltage i undersøgelsen, bedes du ligeledes se bort fra henvendelsen.

På forhånd tak for dit svar.

Med venlig hilsen

Olaf Andersson  
Områdechef



## SVARSKEMA

Bedes udfyldt og returneret senest **den 24. januar 2012** i vedlagte svarkuvert.

NAVN	ADRESSE	KOMMUNE EJENDOMSNR.
<i>(forudfyldes)</i>	<i>(forudfyldes)</i>	<i>(forudfyldes)</i>

Din/jeres ejendom er med på det kortmateriale, som Kort & Matrikelstyrelsen har modtaget fra Nordsjællands Landboforening.

**Vi skal derfor bede dig angive, hvad du ønsker for din ejendom i forbindelse med afgrænsningen af Nationalpark Kongernes Nordsjælland:**

*Sæt ét kryds*

- Jeg ønsker, at min ejendom indgår i en nationalpark
- Jeg ønsker ikke, at min ejendom indgår i en nationalpark
- Ved ikke

Den                    /

---

(underskrift)



Miljøministeriet  
Kort & Matrikelstyrelsen

Rentemestervej 8  
DK – 2400 København NV  
Tlf.: (+45) 72 54 50 00

[www.kms.dk](http://www.kms.dk)